

Общ профил на България

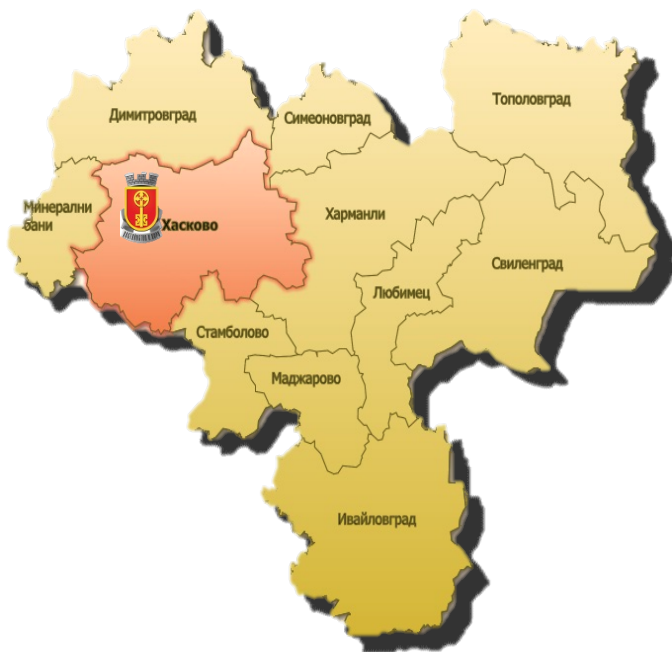
България: Основна информация	
Население:	7 504 868 (3 629 809 мъже / 3 875 059 жени)
Работна сила:	4,6 млн.
Градско население:	73%
Столица:	София
Часова зона: Summer (DST):	EET (UTC+2) EEST (UTC+3)
Площ:	110 910 кв. км. / 42 822 кв. мили
Сухоzemна площ:	108 489 кв. км
Водна площ:	2 390 кв. км
Климат:	Умереноконтинентален и средиземноморски
Езици:	
Български – официален език	85,2%
Турски език	9,1%
Други чужди езици	Английски, немски, френски, испански, руски
Вероизповедания:	
Православно християнство	76%
Ислям	10%
Други	9,3%
Валута:	Български лев (BGN), фиксиран към еврото при курс 1.95583
Корпоративен данък:	10%
Данък върху доходите на физически лица	10%
ДДС:	20%
Форма на държавно управление	Парламентарна Република
Български парламент:	Народно събрание с 240 народни представители
Изпълнителна власт:	Министерски съвет (head: Prime Minister)
Вход в ЕС от 2007	
Членуване в НАТО от 2004	
Членство в СТО от 1996	

(Източник: Българска агенция за инвестиции)



Инвестиционен профил на Община Хасково

Обща характеристика на община Хасково



Община Хасково е разположена в централната част на Южна България, между Родопите и Стара планина и е една от съставните общини на област Хасково и част от Южен централен регион. Община Хасково се отличава с благоприятен климат, удобен транспорт и е естествен център на културния живот в областта. Общината заема ключово място в област Хасково. Населението на община Хасково към 2015 г. наброява 89342 души. Територията на общината - 740 кв.км е втора по големина в областта след община Ивайловград. Тя е организирана в 37 населени места: 1 град и 36 села. Гъстотата на населението в общината е

най-високата в областта и почти двойно над средната за страната.

Град Хасково е утвърден общински и областен административен център. Той е важен икономически център в Южен централен район за планиране и център на областта. По последни данни градът е с население 72 336 души и е 12-ят по големина град в страната. Днес Община Хасково е с територия от 740 кв. км, което представлява 13 % от територията на областта

(Източник: **Общински план за развитие 2014-2020?**)

Локация и свързаност



Община Хасково се намира в централната част на Южен централен район за планиране, административно принадлежи към област Хасково и е разположена в нейната северозападна част. На север граничи с община Димитровград, на изток с общините Симеоновград и Харманли, на запад с община Минерални бани, а на юг с община Стамболово, община Кърджали и община Черноочене (област Кърджали). Община Хасково обхваща приблизително 13,3 % (739,8 кв.км) от територията на област Хасково (5 543 кв.км.). Тя обхваща 37 населени места – 1 град и 36 села. Община Хасково заема ключово място в областта, тъй като през нея минава най-бързият и пряк път, свързващ Европа и Близкия Изток. На територията на общината преминават 4 Паневропейски транспортни коридори:

ОЕТК №4 Дрезден/Нюрнберг – Прага – Виена/Братислава – Гьор-Будапеща – Арад – Констанца/Крайова – София/Солун – Пловдив – Истанбул;

ОЕТК №8: Дуръс/Вльора – Тирана – Скопие – София – Варна/Бургас;

ОЕТК №9: Хелзинки – СанктПетербург – Псков/Москва – Киев – Любашевка – Кишинев – Букурещ – Русе – Хасково – Александруполис

ОЕТК №10: Залцбург – Любляна – Загреб – Белград – Ниш – София – Пловдив – Цариброд – Истанбул по коридор 4 /клон С/.

Международният транспортен обмен на територията на общината се осъществява

чрез ГКПП „Капитан Андреево”, на границата с Република Турция, който се явява външна граница за Европейския съюз, ГКПП „Капитан Петко Войвода” и ГКПП „Ивайловград-Кипринос” на границата с Република Гърция. Отварянето на ГКПП „Маказа” предоставя нови възможности за местната икономика, туризъм и други сектори. ГКПП Златоград-Термес /между Република България и Република Гърция/ е още един пункт.

(Източник: Общински план за развитие 2014-2020)

Община Хасково се намира в близост до следните ГКПП (Гранично контролно пропускателни пунктове):

- Капитан Андреево /между Република България и Република Турция/ - 84 км. югоизточно
- Капитан Петко войвода /между Република България и Република Гърция/ - 77 км. югоизточно
- Маказа /между Република България и Република Гърция/ - 96 км
- ГКПП Ивайловград - Кипринос /между Република България и Република Гърция/ - 122 км
- ГКПП Златоград-Термес /между Република България и Република Гърция/ - 110 км

През територията на общината минават и основните автобусни и ж.п. връзки към входно-изходните пунктове на България, което обуславя до голяма степен успешната търговия в региона с Гърция и Турция.

Най-близкото пристанище до град Хасково е Бургаското, разположено на 215 км, то е лесно достъпно посредством магистрала, първокласен път или ж.п. линия.

Второто най-близко пристанище е пристанището на Александрополи в Гърция, на 175 км от град Хасково. По-голямо пристанище в близост е това в Солун на разстояние от 370 км, а най-близкото летище до Хасково е летище Пловдив, което се намира на 100 км от града. То е център за чартърни и карго полети. Летището на българската столица – Летище София, се намира на 225 км от региона. На територията му има интермодален терминал, безмитна зона и митнически терминал. Още едно голямо летище в близост е Летище Бургас, което е на 213 км от Хасково.

Таблица: Разстоянията между Хасково и някои други градове

(Източник: НСИ 2015)

Град	Мили	Км.
Солун	229	369
Букурещ	216	348
Истанбул	214	345
Белград	384	619
Атина	540	869
Анкара	492	792
Будапеща	618	995

Виена	763	1229
Киев	785	1264
Мюнхен	965	1554
Милано	1018	1638
Варшава	1153	1857
Мадрид	1986	3197
Ротердам	1488	2395
Париж	1493	2403
Лондон	1680	2704
София	141	222
Пловдив	60	97

Разстояния до големи градове в България:

- Хасково – София 222 км.
- Хасково – Бургас 202 км.
- Хасково – Русе 296 км.
- Хасково – Пловдив 97 км.
- Хасково – Стара Загора 60 км.
- Хасково – Варна 350 км.

Инфраструктура:

- Международен път: Централна Европа - Калотино – Капитан Андреево – Истанбул, близкия Изток, Азия и Северна Африка; Северна Европа - Русе – Горна Оряховица – Хасково – Свиленград – Средиземноморието;
- Международни транспортни коридори: 4, 8,9, 10
- Първокласни пътища: транспортен коридор “Европа-Азия” включва автомагистрала А4 “Марица”, първокласния път Е-80 и магистралната ЖП линия Е-70С.
- Летище - бивше военно летище (нефункциониращо) до село Узунджово
- Морски транспорт - Хасково - Бургас (Черно море) 200 км , Хасково - Александрополи (Средиземно море) на 175 км
- Железопътен транспорт: София – Хасково - Свиленград (I категория), Русе – Хасково- Подкова (IV категория)

Население

Населението живеещо в Община Хасково е около 90 хил. души. 54 525 от тях са в трудоспособна възраст. 28 065 от тях са мъже, а 26 190 са жени. Около 21 хил. души от тях са над 75 годишни. Градът е достъпен за по-малко от 2.3 часа от 3 милиона души, като това включва също и населението на столицата София.

Забелязва се, че от най-голямо значение за сегашното състояние е намаляването на градското население. Тенденцията за обезлюдяването на селските райони в цялата страна важи и за Община Хасково. Ясно изявиеният общински център предполага вътрешномиграционни процеси, насочени към него.

Таблица: Население на Община Хасково към 31.12.2015 г.

(Източник НСИ, 2015г.)

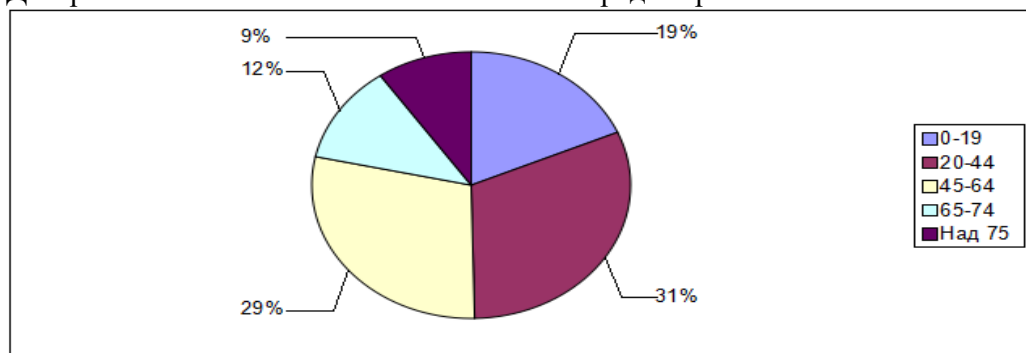
Община Хасково			Град Хасково			В селата		
всичко	мъже	жени	всичко	мъже	жени	всичко	мъже	жени
89342	42896	46446	72336	34536	37800	17006	8360	89342

Таблица: Население на Област Хасково според възрастта

(Източник НСИ, областно ниво, 2015г.)

Години	Брой	%
0-19	43758	19 %
20-44	73629	31 %
45-64	68015	29 %
65-74	28183	12 %
Над 75	22798	9 %
Общо	236383	

Диаграма: Население на Област Хасково според възрастта



Комунални услуги

Енергоснабдителна инфраструктура

Енергоснабдителната инфраструктура и система в общината е представена от 4 подстанции 110/20 kV, 3 от които разположени в общинския център, където са съсредоточени и по-големите товари. За тази система пряко участие при стопанисването ѝ и отговорността за нея носят дружествата „ЕВН България Електроразпределение” АД, което отговаря за експлоатацията и управлението на електроразпределителната мрежа на града и Национална електрическа компания (НЕК) ЕАД, която е собственик на преносната мрежа и разпределителните подстанции 110/20 kV, които се експлоатират и управляват от дружеството „Електроенергиен системен оператор (ЕСО)” ЕАД.

Източници на електроснабдяване на гр. Хасково са четири подстанции 110/20kV. Градската част се захранва основно от три подстанции – „Хасково”, „Димитър Канев” и „Капитан Петко”. И трите подстанции имат изводи 20kV, както кабелни, така и въздушни. Най-често подстанциите са свързани двустранно в районната мрежа 110 kV, което позволява по-голяма сигурност и резервиране при аварии в електрозахранването. Възможности за подобряването на енергоснабдителната система и подобряване на качеството на предлаганите услуги са изграждане на нови съоръжения и подмяна на част от съществуващите. От изключително значение за енергийната мрежа в рамките на общината и в национален мащаб е изграждането на възобновяеми енергийни източници. Въпреки добрите показатели на страната за алтернативна енергия спрямо европейските стандарти и Енергийната стратегия 2020 на България, в общината има нужда от повече възобновяеми източници. В общината се усвоява предимно слънчевата енергия, тъй като условията за използване на вятърната енергия не са подходящи /2 Фотоволтаични електрически централи с мощност 5,734 MW/. Най-малък брой на ВЕИ в областта са на територията на община Хасково и община Ивайловград, където има 2 ФТЕЦ и 1 ВЕЦ. Разбира се насърчаването на отделните домакинства за енергоспестяване и въвеждане на максимално икономично оборудване както и за производствения сектор са от значение. Използването на всяка съществуваща опция за намаляване на енергоразходите е възможност за доброто и балансирано състояние на сектор енергетика. Санирането на обществени и жилищни сгради както и въвеждането на ефективни системи за газификация би допринесло за доброто състояние на отрасъла.

(Източник: Общински план за развитие 2014-2020г.)

Услуги по проучване на условията за присъединяване на обект към електрическата мрежа

1. Проучване на условията за присъединяване към електрическата мрежа

Познаването на условията и възможностите за присъединяване към електрическата мрежа е изключително важно в случай, че планирате да изградите нов обект или да извършите преустройство на вече съществуващ обект, ако новото Ви оборудване

изисква по-голяма електрическа мощност или се нуждаете от временно електроснабдяване за строителството.

В рамките на услугата наши експерти проучват техническите, икономическите и юридическите условия за присъединяване съгласно вашите потребности и изискванията на Наредба №6 за присъединяване на производители и потребители на електрическа енергия към преносната и разпределителната електрически мрежи.

С тази услуга получавате:

- проект за предварителен договор за присъединяване, ако обектите се изграждат или преустройват по реда на Закона за устройство на териториите (ЗУТ),
- писмено становище за условията за присъединяване – във всички останали случаи.

Искането за проучване се подава лично или от упълномощено от Вас лице в EVN Офис. За попълване на формуляра е необходимо предварително да разполагате със следната информация:

- точно наименование и местонахождение на обекта,
- брой на бъдещите потребители и за какво е предназначена енергията – за битови или стопански нужди,
- необходима предоставена мощност за обекта и мощността на временното електрозахранване за строителство,
- срок за въвеждане на обекта в експлоатация,
- категория на сигурност на електроснабдяване на обекта,
- описание на независимите източници на електрозахранване, ако има такива и техния режим на работа.

При подаване на искането за проучване е необходимо да представите следните документи:

- виза за проектиране на обекта или подробен устройствен план (ПУП) в следните случаи: при изграждане на нов обект, при преустройство на съществуващ обект по ЗУТ и за временно електроснабдяване при строителство на обект,
- документ, удостоверяващ вещното право върху обекта/имота или нотариално заверен договор за наем,
- разрешение за поставяне на преместваем обект в случаите на искане за електроснабдяване на преместваеми обекти по смисъла на ЗУТ.

Услугата се заплаща при подаване на искането за проучване по ценоразписа на услугите на EVN България. В зависимост от исканата предоставена мощност цените са, както следва:

Искане за проучване на предоставена мощност	Цена, лв. без ДДС	ДДС, лв.	Цена, лв. с ДДС
До 6 kW	66,67	13,33	80,00
До 6 kW за възобновяеми източници	66,67	13,33	80,00
От 7 до 15 kW	82,50	16,50	99,00
От 7 до 15 kW за възобновяеми източници	82,50	16,50	99,00
От 16 до 50 kW	95,83	19,17	115,00
От 16 до 50 kW за възобновяеми източници	95,83	19,17	115,00
От 51 до 100 kW	115,83	23,17	139,00
От 51 до 100 kW за възобновяеми източници	115,83	23,17	139,00
От 101 до 200 kW	182,50	36,50	219,00
От 101 до 200 kW за възобновяеми източници	182,50	36,50	219,00
От 201 до 400 kW	232,50	46,50	279,00
От 201 до 400 kW за възобновяеми източници	232,50	46,50	279,00
Над 400 kW	770,00	154,17	925,00
Над 400 kW за възобновяеми източници	770,00	154,17	925,00

Срокът за изпълнение на услугата и подготовката на предварителен договор или становище за присъединяване е до 30 календарни дни от постъпване на Вашето искане.

Възможно е да получите мотивиран отказ на Вашето искане за цялостно или частично присъединяване на обекта към електрическата мрежа в следните случаи:

- при техническа невъзможност присъединяването да се извърши в заявления от Вас срок за въвеждане на обекта в експлоатация,
- когато присъединяването води до влошаване на условията за снабдяване на други потребители поради липса на необходимата мощност.

В тези случаи Ви уведомяваме писмено за причините за отказа и мерките за осигуряване на необходимите условия, съобразно плановете за развитие на мрежата.

Предварителният договор се сключва и получава в EVN Офис. Документът е валиден за срок от една година и през този период имате възможност да направите следващата стъпка за присъединяване на Вашия обект – подаване на искане и сключване на договор за присъединяване.

2. Становище за присъединяване към електроразпределителната мрежа за разработване на ПУП, промяна предназначението на земята и други

При необходимост от промяна в подробния устройствен план (ПУП) или при разработване на нов, изготвяме становище за присъединяване. При проектиране разполагате с пълна информация за електросъоръженията в района на обекта, условията и перспективите за изграждане на нови присъединителни съоръжения.

Заявлението за услугата се подава лично или от упълномощено от Вас лице в EVN Офис.

Важно е предварително да разполагате със следната информация за Вашия обект:

- местонахождение,
- наименование и предназначение на обекта,
- необходима за обекта електрическа мощност.

както и да представите следните документи:

- скица на имота,
- обзорна скица – обхващаща по широк периметър около имота,
- документ за собственост,
- документ за самоличност или нотариално заверено пълномощно.

Становище за ПУП	Цена, лв. без ДДС	ДДС, лв.	Цена, лв. с ДДС
становище за присъединяване	115,83	23,17	139,00

Срокът за изпълнение на услугата е до 30 календарни дни от постъпване на Вашето заявление.

Полученото Становище е валидно за срок от една година.

Услуги, свързани с договаряне и изпълнение на присъединяване към електрическата мрежа

1. Договор за присъединяване

Договор за присъединяване се сключва след като сте получили предварителен договор или становище с условията за присъединяване на Вашия обект, извършили

сте проектиране и съгласуване на проектите с всички заинтересовани инстанции, включително и с EVN България, и сте получили разрешение за строеж по реда на Закона за устройство на територията (ЗУТ).

С услугата се извършва включването към електроразпределителната мрежа на временни обекти съгласно изискванията на издаденото становище за присъединяване

Искането за договор за присъединяване се подава лично или от упълномощено от Вас лице в EVN Офис в едногодишния срок на валидност на издадения за обекта Ви предварителен договор или становище, по образец публикуван на интернет страницата на EVN България.

За попълване на формуляра е необходимо предварително да разполагате със следната информация:

- точно наименование на клиента и адрес за кореспонденция,
- предоставена мощност за всеки бъдещ потребител в обекта, за който ще се оборудва самостоятелна измервателна група,
- необходимата Ви предоставена мощност за обекта и мощността на временното електрозахранване за строителство,
- срокове и етапи на изграждане и въвеждане на обекта в експлоатация,
- описание на независимите източници на електрозахранване, ако проектът за обекта Ви предвижда да има такива, както и техния режим на работа.

При подаване на искането за договор за присъединяване е необходимо да представите следните документи:

- удостоверение за актуално състояние и/или ЕИК, ако сте юридическо лице,
- документ за самоличност или нотариално заверено пълномощно (за упълномощени лица),
- документ, удостоверяващ вещното право върху обекта/имота или нотариално заверен договор за наем.

За нови обекти или такива, които се преустройват по реда на ЗУТ, е необходимо допълнително да приложите:

- разрешение за строеж на обекта, издадено по реда на ЗУТ,
- одобрен инвестиционен проект – част архитектурна и част електрически уредби на обекта в частта, засягаща монтирането на съоръженията за присъединяване и подхода към тях, съобразени с условията в предварителния договор.

Ако обектът ще се присъединява към електроразпределителната мрежа на ниво ниско напрежение (230 или 400 V) и се изгражда в поземлен имот (ПИ) част от урбанизирана територия, намираща се в строителните граници на дадено населено място/селищно образование, приети с неговия устройствен (строителен) план, то цената за присъединяване се определя по реда на Наредба №1 от 18 март 2013г. за

регулиране на цените на електрическата енергия в зависимост от присъединяваната мощност на обекта в kW и дължината на трасето от обекта до точката на присъединяване към мрежата. В този случай цената за присъединяване се определя на основание Решение на ДКЕВР №Ц-002/29.03.2002 г.

Договор за присъединяване с предоставяне на мощност	Цена, лв. без ДДС	ДДС, лв.	Цена, лв. с ДДС
I-ва група - до 6 kW (вкл.), независимо от дължината на трасето от обекта до точката на присъединяване	370,00	74,00	444,00
II-ра група - от 7 до 15 kW (вкл.), независимо от дължината на трасето от обекта до точката на присъединяване	580,00	116,00	696,00
III-та група - от 16 до 50 kW (вкл.), при трасе до 25 м	1930	386,00	2316
III-та група при трасе над 25 м. допълнително за всеки 1м. завишение	21,67	4,33	26,00
IV-та група - от 51 до 100 kW (вкл.), при трасе до 25 м	4900	980,00	5880
IV-та група при трасе над 25 м. допълнително за всеки 1м. завишение	33,33	6,67	40,00
V-та група - от 101 до 200 kW (вкл.), при трасе до 25 м	8000	1600	9600
V-та група при трасе над 25м допълнително за всеки 1м завишение	33,33	6,67	40,00
VI-та група – от 201 до 400 kW (вкл.) при трасе до 25 м	17800	3560	21360
VI-та група при трасе над 25м допълнително за всеки 1м завишение	49,17	9,83	59,00
VII-та група – над 400 kW	по индивидуален проект		
Присъединяване извън строителни граници на урбанизирана територия	по индивидуален проект		
Присъединяване към мрежи средно напрежение	по индивидуален проект		

Цените за присъединяване на обекти на клиенти към електроразпределителната мрежа в група VII – над 400 KW и за присъединяване на обекти към мрежи средно

напрежение, се определят по индивидуален проект и включват всички разходи, изчислени по разработен проект за присъединителните съоръжения, в обем, достатъчен за осигуряване на присъединяваната мощност. В цената за присъединяване се включват и разходите, които разпределителното предприятие прави за присъединяване на повишената присъединена мощност към преносното предприятие.

Цената за присъединяване на обекти на клиенти в територии извън регулация на населените места (извън строителните граници на населените места, определени със техния устройствен план) се определя на база действително направените от мрежовия оператор разходи за изграждане на присъединителните съоръжения по индивидуален проект.

Цената за присъединяване се записва в договора за присъединяване и се заплаща в едномесечен срок от сключване на договора за присъединяване.

В срок до 30 календарни дни от подаденото заявление получавате писмена покана за сключване на Договор за присъединяване, който договор ще получите и сключите в EVN Офис по местонахождението на обекта.

В срок до 30 календарни дни след подаване на заявление получавате писмена покана за сключване на Договор за присъединяване, който ще получите и сключите в EVN Офис по местонахождението на обекта.

Срокът по договора за изграждане и въвеждане в експлоатация на съоръженията за присъединяване започва да тече след заплащане на цената за присъединяване.

След изпълнение на изискванията за въвеждане в експлоатация е необходимо да предприемете следните стъпки:

Ако сте клиент, чийто обект ще бъде присъединен на ниво Ниско напрежение:

- да подадете заявление-декларация за достъп до мрежата, с която приемате Общите условия на договорите за достъп и пренос през мрежата на EVN България Електроразпределение ЕАД (това е договорът Ви за ползване на електроразпределителната мрежа на регулиран пазар)
- да представите копие от сключен договор с доставчик на електрическа енергия или сте клиент, който остава на регулиран пазар на електроенергия, с доставчик краен снабдител EVN България Електроснабдяване, подавате заявление-декларация за започване на продажба на електрическа енергия.

Ако сте клиент, чийто обект ще бъде присъединен на ниво Средно напрежение:

- да подадете заявление за предоставяне на достъп до мрежата, като сключите писмен договор за достъп и пренос през мрежата на EVN България Електроразпределение
- да представите удостоверение – декларация от сключен договор с доставчик - избран лицензиран търговец на електрическа енергия или Доставчик от последна инстанция (ДПИ: за клиенти на територията на EVN България, лиценз за ДПИ притежава EVN България Електроснабдяване)

- да представите удостоверение – декларация за сключен договор за балансиране на електроенергия с лицензиран координатор на балансираща група.

В седемдневен срок от представяне на всички документи включваме новоприсъединения обект към електрическата мрежа.

2. Присъединяване на временни преместваеми обекти

Включването към електроразпределителната мрежа на временни обекти се извършва съгласно изискванията на издаденото становище за присъединяване. Заявление-декларация за започване на продажба на електрическа енергия се подава лично или от упълномощено от Вас лице в EVN офис.

За попълването на формуляра е необходимо да разполагате с:

- документ за самоличност,
- удостоверение за актуално състояние или ЕИК (за бизнес клиенти),
- нотариално заверено пълномощно (за упълномощени лица),
- адрес и наименование на обекта,
- предоставена мощност,
- годишна консумация на енергия при предоставена мощност над 100kW.

Заплащането се извършва при подаване на заявлението в съответствие с ценоразписа на услугите на EVN България:

Присъединяване на временни преместваеми обекти	Цена, лв. без ДДС	ДДС, лв.	Цена, лв. с ДДС
на ниво ниско напрежение с директно измерване на електрическа енергия	129,17	25,83	155,00
на ниво ниско напрежение с директно измерване на електрическа енергия при изпълнение на услугата в неработни дни	212,50	42,50	255,00
на ниво ниско напрежение с индиректно измерване на електрическа енергия	240,83	48,17	289,00
на ниво ниско напрежение с индиректно измерване на електрическа енергия при изпълнение на услугата в неработни дни	408,33	81,67	490,00
на ниво средно напрежение	315,83	63,17	379,00
на ниво средно напрежение при изпълнение на услугата в неработни дни	541,67	108,33	650,00

Срокът за изпълнение на услугата е до 7 календарни дни след постъпване на Вашето искане.

С услугата получавате протокол с данни за монтираното средство за търговско измерване и началните показания по тарифи.

(Източник: EVN)

Газоснабдяване и газоразпределителна мрежа

През територията на Южен Централен район преминават транзитен и магистрален газопровод по направление Компресорна станция „Лозенец“ - Сливен - Нова Загора- Стара Загора - Пловдив - Пазарджик - Компресорна станция „Ихтиман“. Чрез отклонения гр. Хасково попада в групата градове, снабдени с газ. Газоразпределителната мрежа обхваща цялата мрежа на града и респективно дава възможност за захранване на всички потенциални консуматори на природен газ. До момента има предприети строителни дейности на 10 км. водопровод, преминаващ по един от главните булеварди и планирана инвестиция за газификация на града от „Ситигаз България“. Разработената концепция за газификация се състои в прекарване на газопроводни отклонения от основната мрежа за промишлен сектор, обществено- административен сектор и битов. Предимствата след осъществяването на проекта ще са осезаеми както за публичния така и за частния сектор. Осигуряването на достъп на голям брой битови потребители до природен газ превръща общината в европейска административна единица, предлагаща енергийна независимост и допринасяща за доброто екологично състояние с показатели в рамките на екологичните норми. Многобройни са ползите от градската газификация като намаляването на дела на твърди битови отпадъци и състоянието на атмосферния въздух.

(Източник: “Ситигаз България”)

Таблица: Цени на газ в регион Тракия

Източник: “Ситигаз България”

Цена за присъединяване: 2 900,00 лв. без ДДС		
Цена на 1000 нм³ природен газ в сила от 01.04.2016 г.		
Промислени портебители без ДДС		
	до 100,000 нм ³	520,07 лв.
от 100,001 нм ³	до 500,000 нм ³	443,14 лв.
от 500,001 нм ³	до 1,000,000 нм ³	421,76 лв.
от 1,000,001 нм ³	до 5,000,000 нм ³	407,71 лв.
над 5,000,001 нм ³		404,41 лв.

Цените за промишлените клиенти са определени за конкретен интервал на консумация и не се усредняват в годишен план.

Например ако имате консумация от 743,000 нм³, до 100,000 нм³ се купуват по първата цена, от 100,001 нм³ до 500,000 нм³ по цена за интервал до 500,000 нм³ и разликата от 243,000 нм³ по цените от интервала между 500,001 нм³ до 1,000,000 нм³.

Цената на природния газ се формира като сума от следните компоненти:

Цена на обществения доставик "Булгаргаз" ЕАД съобразно РЕШЕНИЕ № - 4 от 31.03.2016 г. на КЕВР - 312,21 лева

Цена за разпределение на природен газ през газоразпределителната мрежа, съобразно РЕШЕНИЕ №- 16 от 18.05.2015г. на КЕВР:

- до 100 000 м3/год. - 203.22 лева/1000 м3 (21.84 лв./MWh);
- от 100 000 до 500 000 м3/год. - 126.29 лева/1000 м3 (13.57 лв./MWh);
- от 500 000 до 1 000 000 м3/год. - 104.91 лева/1000 м3 (11.28 лв./MWh);
- от 1 000 000 до 5 000 000 м3/год. - 90.86 лева/1000 м3 (9.77 лв./MWh);
- над 5 000 000 м3/год. - 87.56 лева/1000 м3 (9.41 лв./MWh).

Цена за снабдяване с природен газ през газоразпределителната мрежа, съобразно РЕШЕНИЕ № 16 от 18.05.2015г. на КЕВР - 4.64 лева/1000 м3 (0.50 лв./MWh).

(Източник: "Ситигаз България")

Водоснабдяване и канализация

Отделна компания за комунални услуги – Водоснабдяване и Канализация, Хасково – е отговорна за водоснабдяването, канализацията и пречистването на отпадъчните води в повечето от общините в регион Хасково. Мрежата на ВиК обслужва 7 града и 153 села като това се доставя вода на 105,724 хил.абоната, отвеждане на отпадъчни води-67,975 хил.абоната и пречистване на отпадъчни води на 52,954 хи.абоната. Канализацията е достъпна за 70% от клиентите. Компанията ръководи 2 пречиствателни станции за отпадъчни-една в гр.Хасково и една в гр.Свиленград, и една за питейни води.

Новите потребители трябва да подадат молба до компанията за комунални услуги, която от своя страна гарантира, че са изпълнени всички необходими условия за свързване с водопреносната и канализационната инфраструктура. Процесът е част от цялостната процедура за развитие на ново строителство. Инвеститорът плаща за всички допълнителни разходи за ново строителство и разширение на водоснабдителната и канализационна мрежа, включително нови тръби и др.

Потреблението на вода се таксува според тристепенна тарифа, което отразява различните разходи, свързани с водоснабдяването, канализацията, и пречистването на отпадъчните води.

Таблица: Цена на услуги на ВиК Хасково

(Източник: ВиК Хасково)

Услуга	Цена без ДДС
Тръба за отвеждане на обратни води 40 см (за 1 метър)	38.54лв.
Тръба за отвеждане на обратни води 100 см (за 1 метър)	232,51лв.
Цена на вода на м3	помпена 1.96лв, гравитачна 0.54лв.
Цена за отвеждане на вода на м3	0.11лв.
Третиране на отпадни води, на м3, според степен на замърсяване	промишленост 0.54 -0.86лв. битови 0.43лв.

Образование и пазар на труда

Състояние на образованието в общината

Висшето образование в общината е представено от 2 звена, които се намират в общинския център – Регионален център за дистанционно обучение-Хасково към Университета за национално и световно стопанство и Филиал-Хасково на Тракийския университет-Стара Загора, който е и наследник на Медицински колеж – Хасково.

Дистанционната форма на обучение в България е максимално гъвкава и адаптираща се към голям брой от студентите, нямащи време и ресурс за редовна форма на обучение. Фактът, че има голям брой желаещи и кандидатстващи за специалностите, предлагани от РЦДО към УНСС в гр. Хасково е положително за развитието му като един университетски и образователен център. От изключително значение е наличието на университет на територията на общината, имайки предвид, че тези две звена обслужват населението от цялата област и студенти, идващи от други области в страната.

Образователната структура на населението на 7 и повече навършени години значително се подобрява през 2015 г. в сравнение с предходните години, следвайки ясно изразената тенденция на увеличаване на броя и дела на населението с висше и средно образование, при същевременно намаляване на броя на лицата с основно и по-ниско образование.

Таблица: Държавни и общински професионални гимназии, професионални училища в Община Хасково

(Източник: РИО - Хасково)

2016/2017 Учебна година	Бр. паралелки	Бр. ученици
ПРОФЕСИОНАЛНА ГИМНАЗИЯ ПО ТРАНСПОРТ "Н. Й. ВАПЦАРОВ"	3	78
ФИНАНСОВО-СТОПАНСКА ГИМНАЗИЯ "АТАНАС БУРОВ"	6	156
ПРОФЕСИОНАЛНА ГИМНАЗИЯ ПО ТУРИЗЪМ "АЛЕКСАНДЪР ПАСКАЛЕВ"	6	156
ПРОФЕСИОНАЛНА ГИМНАЗИЯ ПО СЕЛСКО СТОПАНСТВО	3	87
ПРОФЕСИОНАЛНА ГИМНАЗИЯ ПО ДЪРВООБРАБОТВАНЕ И СТРОИТЕЛСТВО "ЦАР ИВАН АСЕН II"	6	159

ПРОФЕСИОНАЛНА ГИМНАЗИЯ ПО ЛЕКА ПРОМИШЛЕНОСТ "РАЙНА КНЯГИНЯ"	5	139
ПРОФЕСИОНАЛНА ГИМНАЗИЯ ПО МЕХАНОЕЛЕКТРОТЕХНИКА "СТОЙЧО И КИЦА МАРЧЕВИ"	3	78
ПОМОЩНО УЧИЛИЩЕ ИНТЕРНАТ "Д-Р ПЕТЪР БЕРОН"	1	12

Таблица: Завършили образование граждани на територията на Южен централен район през учебната 2015г

(Източник: НСИ)

Южен централен район	Завършили Средно	Завършили Висше	Студенти
Общо	9491	5669	23944
Кърджали	984	147	615
Пловдив	4331	5198	22259
Смолян	879	248	821
Хасково	1635	76	249

Пазар на труда и ниво на безработица

Под трудоспособна възраст обхваща всички лица до 15 навършени години включително. В трудоспособна възраст - обхваща жените от 16 до 59 навършени години и мъжете от 16 до 62 навършени години. Над трудоспособна възраст - обхваща жените на 60 и повече навършени години и мъжете на 63 и повече навършени години. Това предполага доброто икономическо състояние на общината спрямо останалите в област Хасково и допринасяне към общия дял на БВП за страната.

Таблица: Население под, във и над трудоспособна възраст към 31.12.2015г

(Източник: НСИ)

	Община Хасково			Град Хасково		
	всичко	мъже	жени	всичко	мъже	жени
	89342	42896	46446	72336	34536	37800
Под трудоспособна възраст	14001	7114	6887	11478	5847	5631
В трудоспособна възраст	54255	28065	26190	44883	22910	21973
Над трудоспособна възраст	21086	7717	13369	15975	5779	10196

Таблица: Данни за ниво и състояние на безработицата в Хасково

(Източник: БТ - Хасково)

ПОКАЗАТЕЛИ	Данни за 2015 г.
Ниво на безработица за община Хасково	8,03%
Брой на регистрираните безработни лица от община Хасково	3491
От тях:	
до 29 години	470
от 30 до 44 г.	1255
от 45 до 49 г.	389
от 50 до 54 г.	473
Над 55 г.	904
По професионален признак:	
с работническа професия	752
специалисти	1274
без специалност и професия	1465
По образование:	
- висше образование	632
- средно образование	1576
-основно образование	449
-с начално и по-ниско	834

Таблица: Заети лица по сектори в икономиката на Община Хасково

(Източник: НСИ)

1	2	3	4	5	6
30,98	24,52	3,60	17,01	2,76	21,85

*(хил. броя)

Диаграма: Заети лица по сектори в Община Хасково (Източник: НСИ)

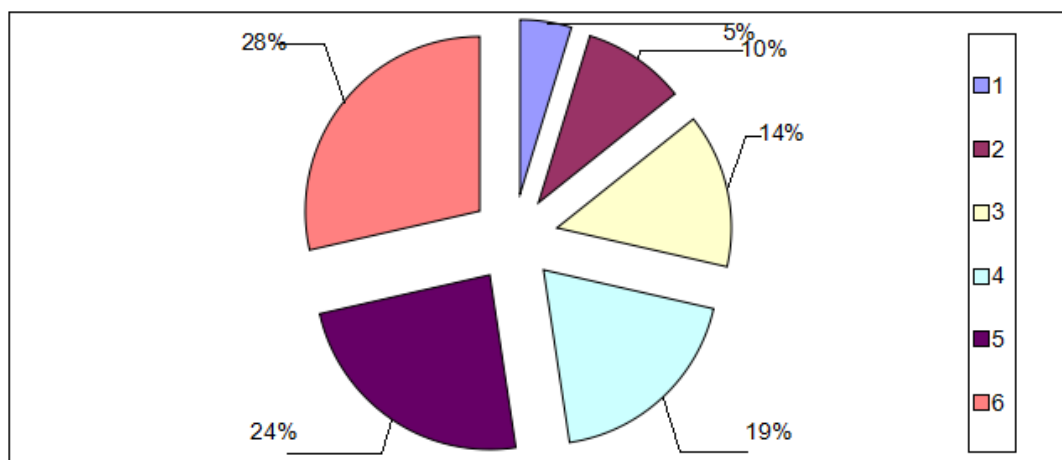


Таблица: Наети лица по сектори в икономиката на Община Хасково

(Източник: НСИ)

1	2	3	4	5	6
3,56	23,42	3,32	12,52	2,49	21,37

*(хил. броя)

Диаграма: Наети лица по сектори в Община Хасково

(Източник: НСИ)

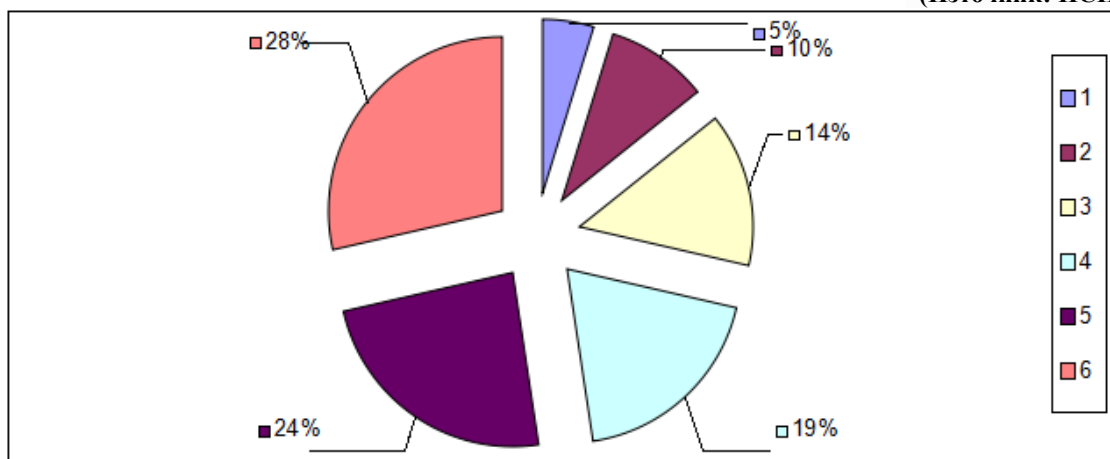


Таблица: Общо наети и заети лица в икономиката

(Източник: НСИ)

Общо за икономиката на Община Хасково	Заети лица (хил.бр)	Наети лица (хил.бр)
167,37	100,70	66,67

*(хил. броя)

Легенда към схемите и таблиците

1	Селско, горско и рибно стопанство
2	Промишленост
3	Строителство
4	Търговия, транспорт, хотелиерство и ресторантьорство, създаване и разпространение на информация и творчески продукти, далекосъобщения
5	Финансови и застрахователни дейности, операции с недвижими имоти, професионални дейности и научни изследвания, административни и спомагателни дейности
6	Държавно управление, образование, хуманно здравеопазване и социална работа, култура, спорт и развлечения, ремонт на домакински вещи и други дейности

Разрешение за строеж

Процедурите по издаване на разрешително за строеж в Община Хасково, са сведени до минимум. В рамките на само 216 дни, може да бъде извадено законно разрешително за строеж на всеки желаещ инвеститор.

Таблица: Работен процес по отношение на разрешението за строеж в Община Хасково

(Източник: Община Хасково)

Процедура	Времетраене
Издаване на виза за проектиране	14 работни дни
Идеен проект	
Предварителен договор с EVN	30 работни дни
Становище от ВиК, съгласуване на скица	15 работни дни
Избор на строителен надзор	

Съгласуване на проекта с EVN –	30 работни дни
Съгласуване на проекта с ВиК, предварителен договор с ВиК	16 работни дни
Инвестиционен проект внесен в общината	
Одобрение на инвестиционен проект	14 работни дни
Издаване на разрешение за строеж	7 работни дни
Договор за присъединяване с EVN	30 работни дни
Акт 14 – приемане на конструкцията	
Акт обр. 15	
Договор за присъединяване с ВиК	20 работни дни
Нанасяне на сградата и кадастралната карта	30 работни дни
Заверка на технически паспорт в общината	3 работни дни
Удостоверение за въвеждане в експлоатация	7 работни дни
Общо:	216 работни дни

*Становище от РИОСВ – мин.14 дни в зависимост от обекта, за по – сложни обекти има специални процедури, относно необходимост от преценка за изготвяне на ОВОС, тогава сроковете са значително по-големи.

** Минималния срок за съгласуване на проекти с РС "ПБЗН" / пожарната/, е 14 дни, но според спецификата на обекта, срока може да се увеличи

*** При някои инвестиционни проекти е възможно да се наложи издаване на здравно заключение за проекта. Процедурите са описани по-долу, както следва:

Процедура по издаване на здравно заключение за инвестиционен проект:

Компетентен орган:

Здравното заключение се издава от Директора на РЗИ.

Заявител:

Всяко физическо или юридическо лице, което желае да получи здравно заключение за инвестиционен проект.

Нормативно установени изисквания, които трябва да бъдат изпълнени, за да бъде издадено здравно заключение за инвестиционни проекти

Необходими документи:

1. Заявление по образец ;
2. Окомплектована проектна документация
3. Документ за платена такса.

Вътрешен ход на процедурата:

Заявлението по образец и приложените към него документи се подава в звеното за административно обслужване в РЗИ-Хасково и се завеждат в деловодната книга и Единната информационна система за документооборота от служителите на Звеното. Заплаща се такса в касата на РЗИ. От отдел "АС" се предава цялата окомплектована преписка на началник отдела „ДЗК“.

Вписват се данните от заявлението и приложените към него документи в журнал:

- датата на внасяне на проектната документация;
- възложител, адрес на възложителя;
- наименование и адрес на обекта;
- фаза на проектиране;
- дата на провеждане на експертния съвет;
- дата на изготвяне на здравното заключение;
- номер по ред

Началникът на отдела изготвя заключение.

Така подготвената документация се представя от началника на отдела, за обсъждане и разглеждане на Експертен съвет на РЗИ на провежданите ежеседмични заседания. След обсъждане от членовете на съвета се взема единно решение от ЕС при РЗИ, което се отразява в протокол от експертния съвет и се изготвя здравно заключение с оценка за съответствие:

1. Инвестиционният проект съответства на установените с нормативен акт здравни изисквания и издава здравно заключение.

2. Инвестиционният проект не съответства на установените с нормативен акт здравни изисквания, като се посочват конкретните несъответствия и издава отрицателно здравно заключение.

3. При непълнота на изискуемите документи се уведомява писмено възложителя, спира се срока на разглеждане до окомплектоването на документацията.

Извършва се техническо оформяне на документа и документацията се подписва от Началник на отдел "ДЗК" и Директор РЗИ.

Здравното заключение с оценка се издава в три екземпляра – един за заявителя, един за архива на отдела с прикрепено копие на заявлението и становище, и един за отдел "АС" с прикрепено към него оригиналното заявление от лицето. Здравното заключение се подпечатва с печата на РЗИ. Проектната

документация, за която е издадено положително здравно заключение се подпечатва с печат „СЪОТВЕТСТВА” в части АС и технологична. Здравното заключение и проектната документация се получават лично срещу представена лична карта или упълномощено от него лице срещу представено копие на нотариално заверено пълномощно. Заявителят или пълномощника попълва данни и се подписва върху изходящия регистър.

Цялата служебна преписка се съхранява в отдел „ДЗК”.

Срок за валидност на здравното заключение:

Здравното заключение се издава за неопределен срок.

Срок за изготвяне на документа:

Проектната документация се разглежда на ЕС в 14-дневен срок от подаване на документите, а оформянето и издаването на здравно заключение се извършва в едномесечен срок.

Местни данъци и такси

В момента има два важни данъка, които се определят от общината и засягат дейността на бизнеса в региона – единият е данък сгради, а другият е такса битови отпадъци.

Такса смет

Бизнесът плаща такава такса без значение дали е производител или доставчик на услуги, стига да има физическо присъствие (офис, склад и др.).

Единият вариант за плащане на този данък е на база данъчната оценка на имота, а вторият начин е на база размера на заявения съд за отпадъци.

Общински съвет -Хасково определя следните такси за битови отпадъци:

За населението на град Хасково и за жилища на предприятия за 2009 година в размер на **3,0 на хиляда** върху данъчната оценка на недвижимите имоти. По видове услуги таксата е, както следва:

- за сметосъбиране и сметоизвозване - **1,3 на хиляда**
- за поддържане на чистотата на териториите за обществено ползване - **1 на хиляда**
- за обезвреждане на битови отпадъци - **0,7 на хиляда**

За селата в община Хасково се определя такса за битови отпадъци в размер **4,5 на хиляда** върху данъчната оценка, както следва по услуги:

- за сметосъбиране и сметоизвозване - **3 на хиляда**

-за поддържане на чистотата на териториите за обществено ползване и за обезвреждане на битови отпадъци - **1,5 на хиляда**

Такса за битови отпадъци за нежилищни имоти на предприятията за 2005 г.:

Когато предприятието не е подало декларация в установения срок, декларирано е по-малко от необходимия му брой от съответния вид съдове за битови отпадъци, не изхвърля битовите отпадъци в определените за целта съдове или когато не могат да се установят броя на използваните съдове, то заплаща годишна такса **в размер на 12 на хиляда** върху данъчната оценка на нежилищните имоти. По видове такси е както следва:

- за сметосъбиране и сметоизвозване - **8 на хиляда**

- за поддържане на чистотата на териториите за обществено ползване - **2 на хиляда**

- за обезвреждане на битови отпадъци - **2 на хиляда**

Таблица: Такса битови отпадъци в Община Хасково

(Източник: Община Хасково)

	За град Хасково	За селата	За нежилищни имоти на предприятията
За сметосъбиране и сметоизвозване	1,3 на хиляда	3 на хиляда	8 на хиляда
За поддържане на чистотата на териториите за обществено ползване	1 на хиляда	1,5 на хиляда	2 на хиляда
За обезвреждане на битови отпадъци	0,7 на хиляда		2 на хиляда

Размера на таксата при заявяване на съдове за изхвърляне на битови отпадъци на предприятията е както следва:

- за кофа 110 л - **550 лв**

- за контейнер тип "Бобър" - **1 560 лв**

- за контейнер с обем 4м³ - **1 560 лв**

- за поддържане чистотата на териториите за обществено ползване - **3 на хиляда върху данъчната оценка.**

За вилните имоти на гражданите и фирмите в местностите: "Кекличево стопанство", "Туристическа хижа", "Куба", "Орфей", "Изгрев", "Каменец" се определя такса за обезвреждането на битови отпадъци и поддържане на депа в размер - **1,5 на хиляда** върху данъчната оценка, за местността "Кенана" в размер **на 3 на хиляда** върху данъчната оценка.

Данък сгради

Данък върху недвижимите имоти

Размерът на данък недвижими имоти годино е **2 на хиляда** върху данъчната оценка на недвижимия имот.

Данък върху наследствата

Размерът на данък върху наследствата поотделно за всеки наследник или заветник е както следва:

1. За братя и сестри и техните деца – **0,8 на сто** за наследствен дял.
2. За лица извън посочените в т.1 – **6,6 на сто** за наследствен дял.

Данък при придобиване на имущества по дарение и по възмезден начин

При дарение на имущество данъкът се начислява върху оценката на прехвърленото имущество в размер на:

- а) 0,8 на сто, при дарение между братя, сестри и техните деца.
 - б) 6,6 на сто при дарение между лица извън посочените в буква“а”.
- (2) При възмездно придобиване на имущество, данъкът е в размер 2,6 на сто върху оценката на прехвърленото имущество, а при замяна – върху оценката на имуществото с по-висока стойност.

Основни инвеститори

Преките чуждестранни инвестиции в икономиката са индикатор за надеждност на вложенията. Чуждестранните инвестиции в региона са около средното ниво за страната - 72 млн. евро. От тях най-значими са инвестициите на турски и гръцки предприемачи, поради непосредствената близост на общината и областта до Гърция и Турция.

По-големите чуждестранни инвеститори на територията на област Хасково са:

- „Интербрю Белгия“ – собственик на „Каменица“ АД – клон Хасково (бившата фирма „Астика“ АД);
- „Даймон България“ – представителство в гр. Хасково (тютюнева промишленост).

(Източник: Общински план за развитие 2014-2020)

Таблица: Чуждестранни преки инвестиции в нефинансовите предприятия в Южен централен регион към 31.12.2015г (Източник: НСИ)

	Хил. Евро 2007 г	Хил. Евро 2014 г
Южен централен район (общо)	966.810,9	2.298.844,5
Кърджали	64.598,7	143.950,7
Пазарджик	118.275,4	472.034,6
Пловдив	652.991,5	1.546.359,6
Смолян	29.323,1	75.175,4
Хасково	101.622,2	61.324,2

Местна икономика

Структура на местната икономика

Основните структуроопределящи фактори, въздействащи на местната икономика са свързани пряко и непряко с традициите на икономическото развитие в общината, което стъпило върху тях и на базата на технологичното развитие показва резултатност на ниво национален и международен пазар. Имайки предвид многобройните климатични и географски фактори, благоприятстващи за развитието на модерна и устойчива икономика в Община Хасково, то тя се отличава със:

- стратегическо географско разположение;
- добре развита отраслова структура и утвърдени пазарни традиции;
- един от основните центрове в страната на машиностроене за хранително-вкусовата промишленост;
- съхраняване на традициите в сферата на текстилната и шивашката промишленост;
- един от водещите винарски райони в страната;

Най-силно застъпени икономически сектори в общината са:

- **Машиностроене** – най-вече за хранително-вкусовата промишленост. Община Хасково е един от основните центрове на българското машиностроене за хранително-вкусова промишленост.

- **Текстилна промишленост** - шивашко и трикотажно производство.

- **Производство на храни, напитки и тютюневи изделия** – хлебопроизводство и сладкарство, месопреработвателна промишленост, винопроизводство, пивопроизводство, млекопреработвателна, тютюнева и консервна промишленост

- **Селско стопанство**

Към първичния икономически сектор спадат стопанските отрасли, които осигуряват суровинната база на икономиката в Общината. Това са добивната промишленост, земеделието и горското стопанство. От първичния сектор – селското стопанство има структуроопределящо значение. Добивната промишленост и горското стопанство имат незначителен дял. Основният дял от произведената продукция е предназначена за преработка и продажба, за разлика от други общини, където тя е основно от лични стопанства и е предназначена за самозадоволяване на местните икономически нужди.

Селското стопанство е застъпено във всички селища на общината и има важна роля за цялостното ѝ развитие.

Благоприятните природо-климатични условия предоставят възможности за развитието на животновъдството в общината. През последните години се наблюдава стабилизиране на отрасъла. Разполагайки с фуражен ресурс от зърнено-житни култури и поливни площи с подходящи условия за отглеждане на люцерна и фуражна царевица, в Общината е концентрирано говедовъдството и птицевъдството. От селскостопанските животни в общината се отглеждат: крави, овце, кози и птици. На територията на община Хасково птицевъдството е добре развито и е съсредоточено в големи птицеферми.

Промисленост

Многоотрасловата структура на индустриалното състояние в общината,

концентрирана в общинския център, създава образа на Хасково като промишлено средище в областта на машиностроенето, ХВП, шивашка и трикотажната промишленост. Традиционното за региона пивопроизводство и винопроизводство също заемат своя дял във формирането на местната икономика.

Машиностроенето, запазвайки традиционния облик на общината в сферата на производството на машини за хранително-вкусовата промишленост по отношение на ДМА, произведена продукция, приходи от дейността и печалбата на машиностроителните предприятия, секторът е водещ и показва добри нива спрямо останалите.

Текстилната промишленост, в частност шивашкото и трикотажно производство е и отрасълът, в който са създадени най-много предприятия от чужди инвеститори. Те са разкрили много работни места и произвеждащи продукция предимно за износ.

В областта на **химическата промишленост** също има предприятия, функциониращи на територията на общината в гр. Хасково. С основен предмет на дейността производство на изкуствени торове 5 предприятия. Характерно за този вид промишленост е, че няма средни и големи предприятия, а те са разпределени в микро и малки предприятия.

Хранително-вкусовата промишленост е представена от хлебопроизводство и сладкарство, месопреработвателна промишленост, винопроизводство, пивопроизводство, млекопреработвателна, тютюнева и консервна промишленост.

В общинския център функционират и някои утвърдени фирми в сферата на консервната промишленост (един традиционно развит подотрасъл за областта, предвид факта, че регионът е известен в цялата страна с голямото си производство на качествени плодове и зеленчуци) като „Дерони“ ООД и „Югоплод“ ООД. „Дерони“ ООД се занимава с производство и търговия на артикули от хранително-вкусовата промишленост.

Винпром Шато Аида - Хасково“ разполага с две винарни - Винарска изба в Хасково и изба за маркови вина в с. Стамболово. „СВАРЕКС“ ЕООД работи като производител на месни продукти, колбаси и деликатеси.

Търговия

Търговията в община Хасково е една от най-добре развитите стопански дейности. Данните за 2015 година сочат, че освен преработващата промишленост, секторът на търговията е с много добри показатели и водещ за общината.

Услуги

Като цяло сферата на услугите в община Хасково е добре устроена и предлагаща на местното население различни видове услуги в сферата на информационните услуги, интернет доставка, банково дело, операции с недвижими имоти, консултиране и др.

В града функционират офиси на: Уни Кредит Булбанк, Алианц Банк България, Банка ДСК, Банка Пиреос, Райфайзенбанк, Обединена Българска банка, Централна Кооперативна банка, Сибанк, Корпоративна Търговска банка АД, Инвестбанк АД, , Прокредит банк, Тексим Банк, Първа Инвестиционна банка, Юнионбанк, Societe Generale Експресбанк и др.

Регионът разполага с пълна възможност за мобилни телефонни връзки, чрез компаниите „Виваком“, „Мобил Тел“ и „Глобул“. В Хасково са регистрирани следните интернет доставчици: „Blizoo“; „Bulsatcom“; „Vivacom“; „Аида Нет“;

„Еском“.

(Източник: Общински план за развитие 2014-2020)

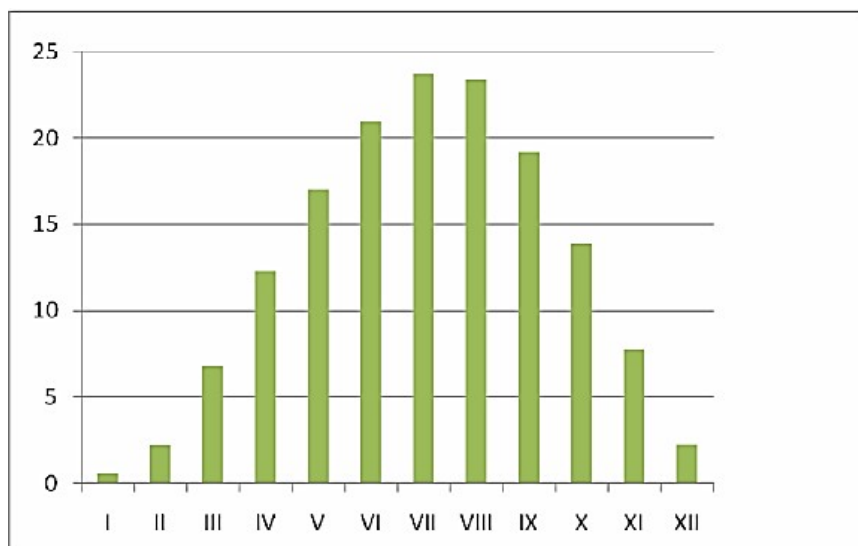
Климат и география

Климатични условия и водни ресурси

Малката надморска височина и типичният хълмист релеф на територията на община Хасково са предпоставки, формиращи ясно изразен преходен характер на климата. По своите климатични особености районът принадлежи към Южнобългарската климатична подобласт на Средиземноморско влияние, което обуславя мека зима и горещо лято.

Това силно подчертано средиземноморско влияние се изразява предимно с по-високи годишни температури и по-чувствително преместване на главните валежни максимуми и минимуми. Абсолютната стойност на максималните температури се оценява като една от най-благоприятните за страната. Средната годишна температура на въздуха е 12,5 °С, а в равнинните и низинните участъци варира от 12,2°С до 12,8°С. Топлинният потенциал на района с неговата териториална диференциация дава отражение върху видовата структура на отглежданите култури, между които има и силно топлолюбиви – памук, тютюн, грозде и др.

Схема: Средна месечна и годишна температура на въздуха в °С:



В таблицата е отразена динамиката в изменението на тези температури (по данни на метеорологична станция Хасково).

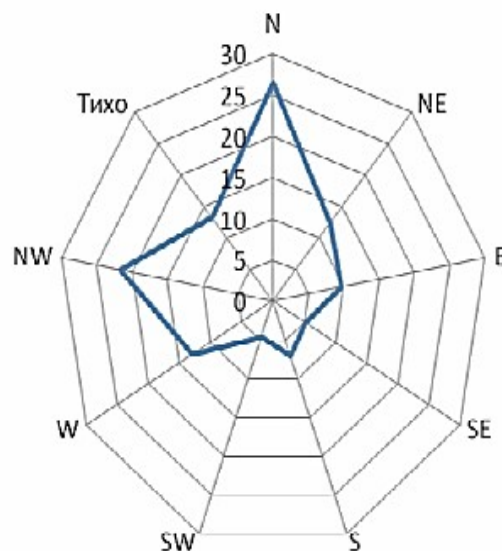
Таблица: Средна месечна и годишна температура на въздуха : °С:

I	II	III	IV	V	VI	VII	VIII	IX	X	XI	XII	год.
0,6	2,2	6,8	12,3	17,0	20,9	23,7	23,4	19,2	13,9	7,8	2,3	12,5

Данните, представени в таблицата, сочат за наличието на мека и топла зима. При големите летни горещини се измерват температури до 40-42°C. За годината дните са разпределени както следва: ледовити дни – 10; мразовити дни – 84,7; летни дни – 126,9. Характерна за района е слънчевата, топла и сравнително продължителна есен. Климатичните условия и водните ресурси са много важна предпоставка за осъществяване на стопанската дейност в общината. Регионалният климат, оценен като един от благоприятните в страната, предоставя възможности за икономически инициативи в общината и селскостопанско участие на местното население.

Районът е сравнително ветровит. Безветрените дни са около 80 през годината. С най-голяма скорост са южните ветрове. Максималното число дни с бурен вятър (скорост по-голяма от 20 м/сек) е поне един път годишно. Сравнението на отделните сезони по процент на тихо време се очертава, че най - тиха е есента – 25,5%, а най - ветровита е зимата 19,9%. Годишната роза на ветровете показва най - голяма честота от север със средна скорост 1,8 м/сек.

Фигура: Годишна роза на ветровете за Община Хасково



Относителната влажност на въздуха е в границите 57 – 84 %, с минимум през месец септември и максимум през месец декември.

Регионът се характеризира с ясно изразен валежен режим от средиземноморски тип. Територията на община Хасково спада към районите в България с повишен режим – годишна максимална сума на валежите – 1203 dm³ /m².

Това подпомага самовъзстановяващата сила на природата. Относителната влажност на въздуха показва стойности, значително по-високи от други части на страната,

което се определя като положителен климатичен елемент по отношение на предвидената за разглежданата територия функция.

Водните ресурси на територията на община Хасково са представени от реките Банска, Хасковска и Харманлийска. Всички те са притоци на река Марица, а Хасковска се влива в р. Харманлийска. Речният режим на реките има снежно-дъждовно подхранване и е в зависимост от режима на валежите. Реките са пълноводни през зимата и пролетта. Подземните води се явяват на дълбочина 6 - 7 м под нивото на терена. Районът попада в басейна на р. Марица.

(Източник: Метеорологична станция Хасково)

Комуникационна инфраструктура

Възможността за частна инвестиция в този сектор е надеждна и перспективна. Степента на изграденост, архитектурата на мрежата, качеството на телекомуникационните услуги обуславят технологичната свързаност на общината и развитието ѝ в тази насока. Към настоящия момент има значително развитие на пазара на далекосъобщителни услуги, откриване на нови телефонни постове, нарастване броя на абонатите с пълен междуселищен и международен достъп, предлагане на аналогови и цифрови линии, разширяване предлагането на допълнителни услуги на абонатите на цифрови постове, достъп до Интернет и др. ЮЦР е с най-висок относителен дял на лица, които никога не са използвали интернет и с едни от ниските показатели за относителен дял на домакинствата с достъп до интернет.

Територията на Община Хасково е покрита от радиоразпръскването на националните телевизионни програми и радиопрограми, както и от фиксираната телекомуникационна мрежа на БТК, а в основната си част – и от мрежите на безжичните телефонни оператори. Телекомуникационните услуги в общината подобриха качеството си чрез цифровизацията на услугите. Осигурен е качествен достъп до Интернет.

Регионът разполага с пълна възможност за мобилни телефонни връзки, чрез компаниите „Виваком“, „Мобил Тел“ и „Глобул“.

В Хасково са регистрирани следните интернет доставчици: „Blizoo“; „Bulsatcom“; „Vivacom“; „Аида Нет“; „Еском“.

В заключение може да се каже, че на територията на гр. Хасково и цялата община има добре развита мрежа от доставчици на интернет. Разнообразието им предполага високо ниво на конкуренция и качество на предлаганите интернет услуги за широкия потребител. Тенденцията за повишаване на компютърната култура на населението предполага нуждата от разширяване на достъпа до този тип услуги.

Използването на Wi-Fi през последните години се разраства максимално бързо и отговаря на технологичните нужди и Smart-технологии. Данните за използването на интернет и нивото на технологично развитие на населението в национален мащаб ясно потвърждават нуждата от свободен достъп на интернет.

(Източник: Общински план за развитие 2014-2020)

Таблица: Достъп на домакинствата до интернет в Южен централен регион, 2015г.
(Източник: НСИ)

	%	брой
Общо за страната	59,1	1.537.040
Южен централен регион (Хасково, Кърджали, Смолян, Пловдив, Пазарджик)	56,6	278.478

Култура и туризъм

През последните години туризмът се очертава като отрасъл с нарастващо значение за община Хасково. На територията на Общината има условия за развитие на туризъм, свързан с бизнес посещения, провеждане на спортни или културни прояви, както и обслужването на транзитно преминаващите по магистрала “Марица”, които се явяват потенциални потребители на туристическия продукт. Като областен и бизнес център, Хасково е от голямо значение по отношение на информационното и рекламно осигуряване на района. В икономическия комплекс на община Хасково туризмът е отрасъл, който няма голяма тежест, но има големи перспективи за развитие.

Важни фактори, обуславящи развитието му са:

- благоприятните физикогеографски дадености;
- ключово разположение на общината в транспортно-географско отношение развитието на транзитния и културния туризъм;
- интересно и богато културно-историческото наследство, включващо архитектурно-исторически паметници, археологически ценности, паметници от епохата на Възраждането /стари къщи и църкви/, исторически места;
- добре развита мрежа от места за настаняване и хранене и добра инфраструктура;
- наличие на богат културен календар, включващ традиционни празници, чествания, народни обичаи, музикални и поетични дни, фестивали, концерти, изложби и др. Близостта на Гърция и Турция дава реална възможност фолклорния празник “Китна Тракия пее и танцува” да се превърне в международен фолклорен празник с участието и на другите балкански държави.
- засилваща се инициатива от страна на частни предприемачи и общината: строителство на нови хотели, заведения за хранене, възраждане на традиционни занаяти, откриване на нови музейни сбирки, подобряване достъпа до туристически обекти, разработване на редица проекти в сферата на туризма и откриване на туристически информационен център, разширяване на рекламата на региона като туристическа дестинация .

Община Хасково разполага с добре развита база за посрещане на туристи. Частни предприемачи в сферата на хотелиерството и ресторантьорството преустроиха много от съществуващите сгради или построиха нови, което е значителен принос за

подобряване потенциала на града по отношение на материалната база за настаняване и обслужване на пребиваващите в Хасково.

Сферата на ресторантьорството е добре развита в Хасково. В града и околностите има широка гама от ресторанти, кафенета, коктейл-барове, сладкарници и нощни клубове.

В региона идват неорганизирано по различни линии туристи от страната и чужбина, както за уикенд-туризъм, така и за по-дълъг престой.

(Източник: Общински план за развитие 2014-2020)

Туристически ресурси и потенциал

С потенциал за развитие са културният, религиозният, спортният и конферентният туризъм, като те са и водещите за Общината.

Таблица: Статистика на туризма в Община Хасково за 2015 г. (Източник:НСИ)

Брой пренощували туристи	28 448 бр
Реализирани нощувки	42 451 бр
Брой посещения в музеите	14 016 бр.

Културни ценности от „национално значение“ на територията на Община Хасково

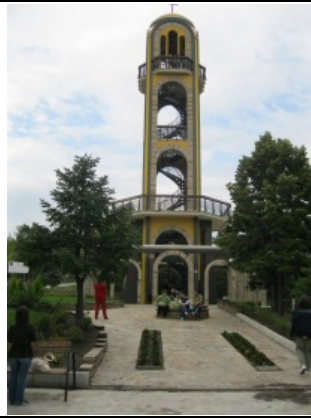
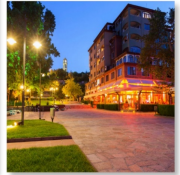
- Тракийска гробница със стенописи , с. Александрово - писмо № 11056 от 27.12.2000 г.
- Църква "Св. Архангели Михаил и Гавраил" - ДВ.бр.61 от 1978 г.
- Църква "Успение Богородично" - ДВ. бр. 61 от 1978 г
- Праисторическо селище на 2 км ЮЗ, местност Геог тепе - ДВ. бр. 67 от 1968 г.
- Място на Узунджовски панаир XVI-XIX в., с. Узунджово - ДВ. бр. 87 от 1979 г.
- Къща на Чорбаджи Паскал - ДВ. бр. 22 от 1975 г.

Обекти включени в "100-те национални туристически обекта"

- №72.с. Александрово – Александровска гробница и Музеен център на тракийското изкуство “Источни Родопи”
- №72.гр. Хасково – Монумент „Света Богородица“ от 2009 г

Обекти вписани в книгата "Световни рекорди на Гинес" - Монумент „Света Богородица“ (най-голямата в света статуя на Света Богородица и Младенеца)

Таблица: Основни туристически обекти в Община Хасково



Заплати

Стойността на заплатите в Община Хасково, зависи от сектора на заетост, квалификацията на персонала и от опита на наетото лице. Средната брутна месечна заплата, без премиите, за 2015 г. в общината е 643 лв (328 евро).

Таблица: Средна месечна заплата на наетите лица по трудово правоотношение в Област Хасково, заплата преди данъците.

(Източник: НСИ)

Статистически райони	Тримесечия на 2015 година				
	I	II	III	IV	IV вкл.годишни премии
Кърджали	618	641	639	680	682
Пазарджик	655	684	684	710	719
Пловдив	744	768	772	812	851
Смолян	600	626	634	658	668
Хасково	611	639	643	679	691

Средна брутна месечна заплата за Област Хасково, за 2015 г. без премиите:

643 лева (328 евро)

Средна месечна заплата за Област Пловдив, за 2015 г. без премиите:

774 лв (395 евро)

Средна месечна заплата за Област Кърджали, за 2015 г. без премиите:

644 лв (330 евро)

Средна месечна заплата за Област Смолян, за 2015 г. без премиите:

629 лв (320 евро)

Графика (по данни на НСИ за 2015) със средните заплати по региони преди данъците.(Източник: money.bg)

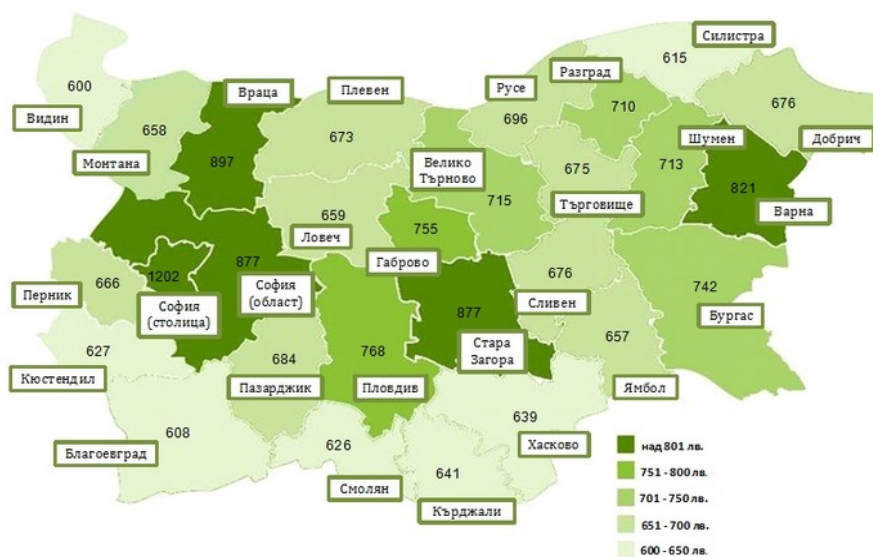
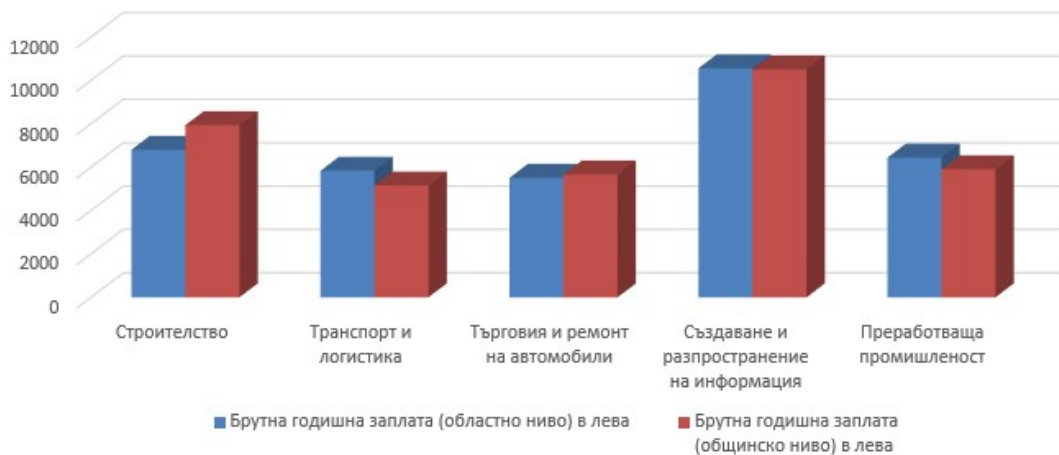


Таблица: Среден размер на брутната годишна заплата на наети лица по отрасли в Област Хасково и Община Хасково за 2014 г

(Източник: НСИ, 2014г.)

Отрасли	Брутна годишна заплата (областно ниво) в лева	Брутна годишна заплата (общинско ниво) в лева
Строителство	6804	7940
Транспорт и логистика	5834	5152
Търговия и ремонт на автомобили	5509	5664
Създаване и разпространение на информация	10562	10506
Преработваща промишленост (Облекло и обувки Храни и напитки Машини и оборудване Метали и метални части Електроника, ел. компоненти)	6441	5900

Среден размер на brutната годишна заплата на наети лица по отрасли в Община Хасково за 2014 г



Земя и пазар на имоти

Пазар на бизнес имоти

В община Хасково има налична земя за продажба в индустриалните зони на град Хасково. Като цяло, цените на индустриална земя в региона варират от €20 до €50, в зависимост от местоположението на земята и нейните характеристики. Цените на земеделската земя варират от €10 до €15 на кв. м.

Таблица: Продажна цена на имоти в индустриална зона на град Хасково и земеделска земя

(Източник: Агенция за недвижими имоти)

Индустриални зони на град Хасково	Цена евро/м ² в индустриална зона с ДДС
Изток	30-35
Запад	27-30
Север	20-22
Юг	50
Земеделска земя	10-15

Наемът за офис площи струва средно от 3 лв до 5 лв на кв. м. за първокласни бизнес офиси в град Хасково.

Таблица: Наем на бизнес имоти в град Хасково

(Източник: Агенция за недвижими имоти)

Вид наем	Цена наем в лв/м ² в града на месец
Наем на офис	3-5
Наем на склад	1,80-2,50
Наем на земя в урбанизирани зони (за паркинг, строителни бирси и др.)	1,20-1,50
Наем на магазин	2-5
Наем на жилище	300-350 двустаен, в център 60 кв.м ново строителство 400-500 трестаен, в център 100 кв.м ново строителство 200-250 двустен периферия старо строителство

Таблица: Продажна цена в евро/м² на офиси, магазини и жилища в град Хасково

(Източник: Агенция за недвижими имоти)

Вид	Продажна цена в евро/м ² в град Хасково
Офис	400-450 ново строителство без ДДС 320-360 старо строителство без ДДС
Магазин	500 в периферия на града 2000-2200 идеален център
Жилище	400-450 монолитно ново строителство, център 320-360 монолитно старо строителство, център 270-300 панелно старо строителство, периферия