

Оперативна програма "Регионално развитие" 2007-2013

[www.bgregio.eu](http://www.bgregio.eu)

Инвестираме във Вашето бъдеще!

Проектът се финансира от Европейския фонд за регионално развитие и от държавния бюджет на Република България

# ПРЕДЛОЖЕНИЕ ЗА ЗОНИ ЗА ВЪЗДЕЙСТВИЕ НА ИНТЕГРИРАН ПЛАН ЗА ГРАДСКО ВЪЗСТАНОВЯВАНЕ И РАЗВИТИЕ НА ГРАД ХАСКОВО

Проект BG161PO001/1.4-07/2010/025 „Интегриран план за градско възстановяване и развитие на град Хасково“, който се осъществява с финансовата подкрепа на ОП „Регионално развитие“ 2007-2013 г., съфинансирана от ЕС чрез ЕФРР

**Изпълнител: ОБЕДИНЕНИЕ „ВАМОС И ПАРТНЬОРИ“ ДЗЗД**

Оперативна програма “Регионално развитие” 2007-2013

[www.bgregio.eu](http://www.bgregio.eu)

Инвестираме във Вашето бъдеще!

Проектът се финансира от Европейския фонд за регионално развитие и от държавния бюджет на Република България

# Интегрираните планове за градско възстановяване и развитие са задължителен елемент за финансиране по оперативните програми на ЕС за следващите седем години

Оперативна програма “Регионално развитие” 2007-2013

[www.bgregio.eu](http://www.bgregio.eu)

Инвестираме във Вашето бъдеще!

Проектът се финансира от Европейския фонд за регионално развитие и от държавния бюджет на Република България

## Защо е необходимо участието на обществеността и заинтересованите страни в разработването на ИПГВР на гр.Хасково?

ИПГВР е необходимо да се разработва с най-широко гражданско участие, което да обхваща както населението в неговата цялост по въпросите от общоградско значение, така и на специфични групи, носители на групови интереси по териториален, възрастов или друг признак, а също така и представителните структури на бизнеса



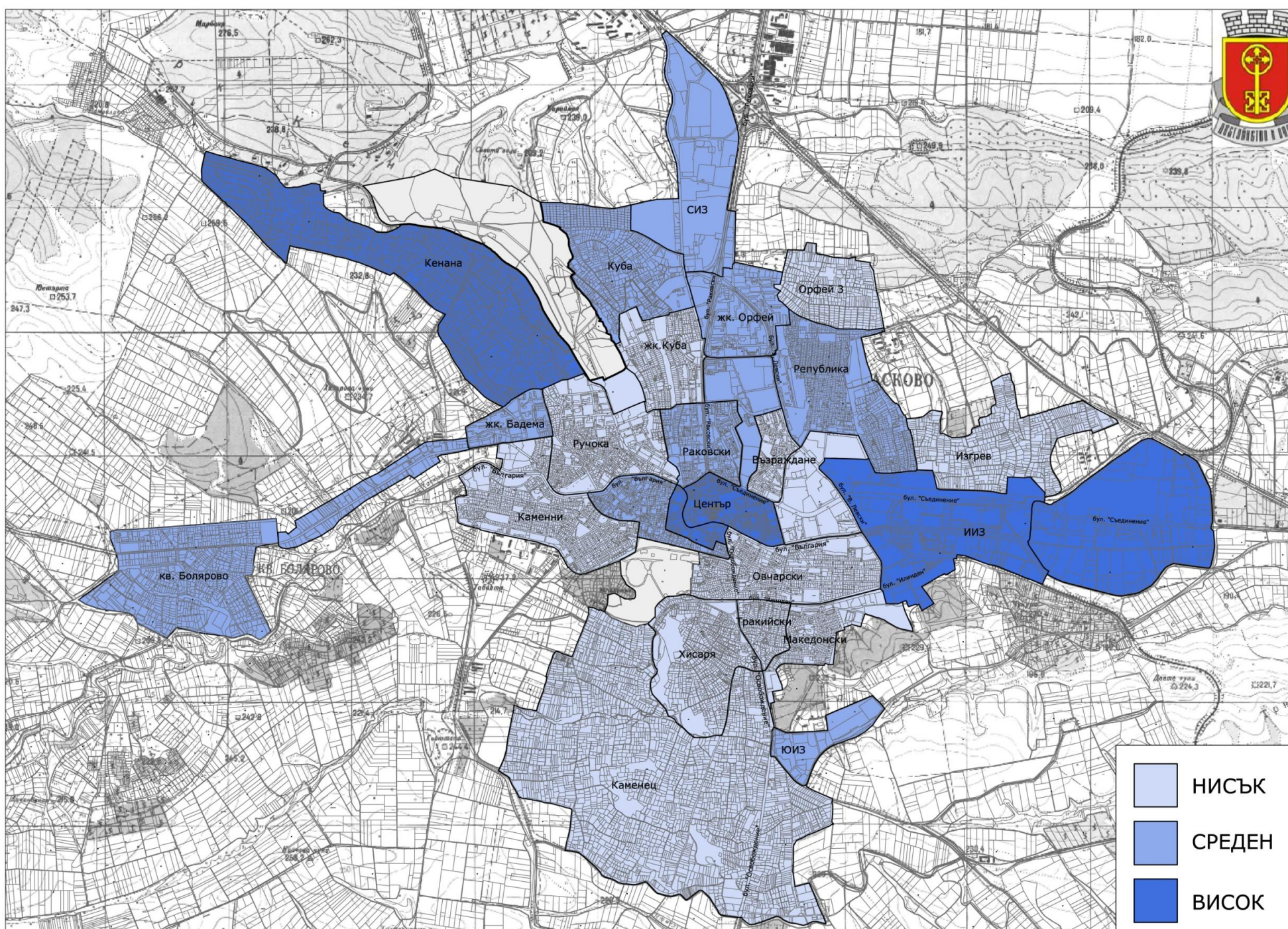
Оперативна програма “Регионално развитие” 2007-2013

[www.bgregio.eu](http://www.bgregio.eu)

Инвестираме във Вашето бъдеще!

Проектът се финансира от Европейския фонд за регионално развитие и от държавния бюджет на Република България

## ИНВЕСТИЦИОННА АКТИВНОСТ (одобрени и допуснати частични планове)



Този документ е създаден в рамките на договор BG161PO001/1.4-07/2010/025 „Интегриран план за градско възстановяване и развитие на гр. Хасково”, който се осъществява с финансовата подкрепа на Оперативна програма „Регионално развитие” 2007-2013, съфинансирана от Европейския съюз чрез Европейски фонд за регионално развитие. Цялата отговорност за съдържанието на публикацията се носи от Община Хасково и при никакви обстоятелства не може да се счита, че този документ отразява официалното становище на Европейския съюз и Управляващия орган.



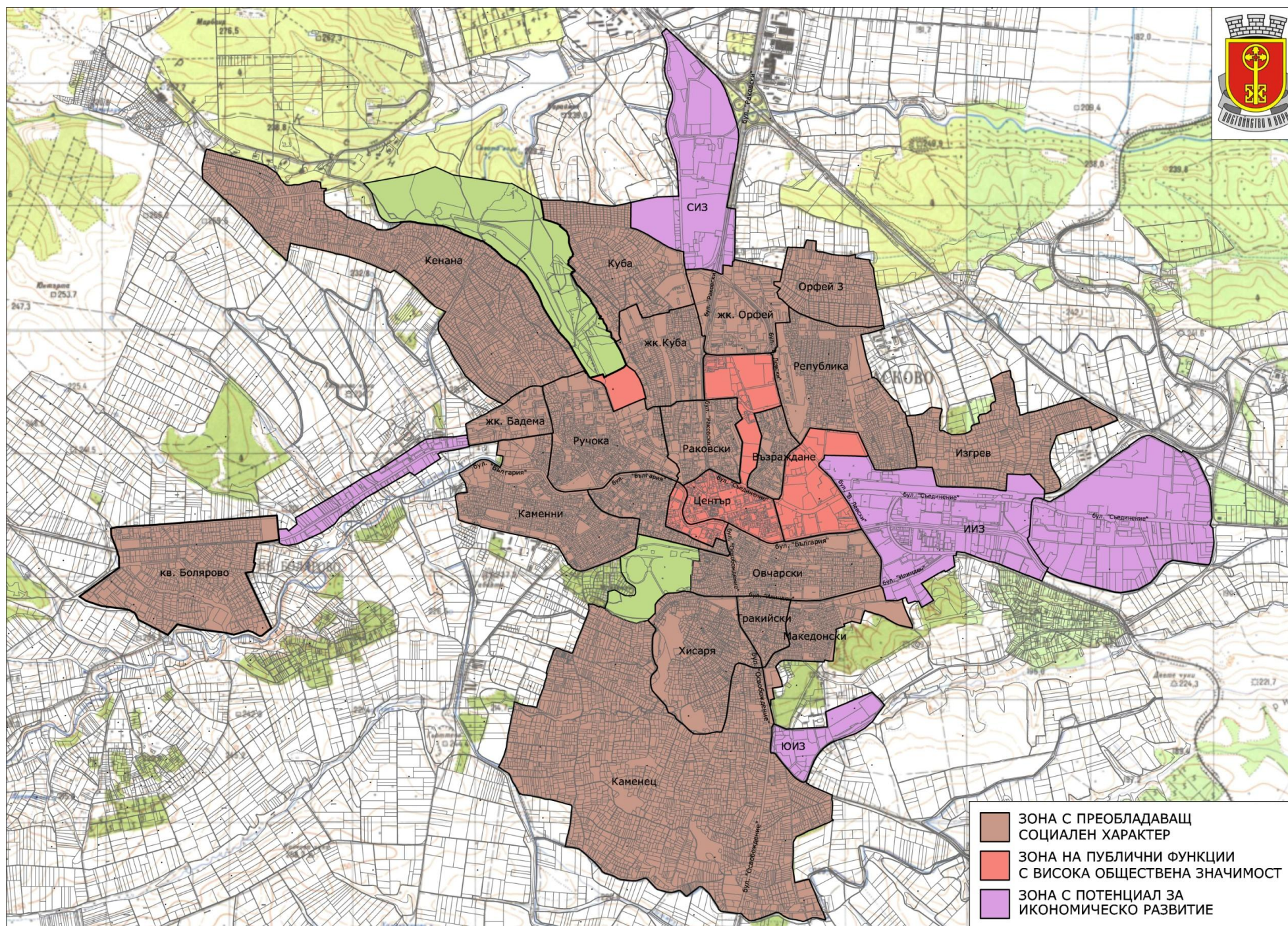
Оперативна програма "Регионално развитие" 2007-2013

[www.bgregio.eu](http://www.bgregio.eu)

Инвестираме във Вашето бъдеще!

Проектът се финансира от Европейския фонд за регионално развитие и от държавния бюджет на Република България

## УРБАНИСТИЧНИ СТРУКТУРИ С ПРЕОБЛАДАВАЩО ПРЕДНАЗНАЧЕНИЕ



Този документ е създаден в рамките на договор BG161PO001/1.4-07/2010/025 „Интегриран план за градско възстановяване и развитие на гр. Хасково“, който се осъществява с финансовата подкрепа на Оперативна програма „Регионално развитие“ 2007-2013, съфинансирана от Европейския съюз чрез Европейски фонд за регионално развитие. Цялата отговорност за съдържанието на публикацията се носи от Община Хасково и при никакви обстоятелства не може да се счита, че този документ отразява официалното становище на Европейския съюз и Управляващия орган.





Оперативна програма "Регионално развитие" 2007-2013

[www.bgregio.eu](http://www.bgregio.eu)

Инвестираме във Вашето бъдеще!

Проектът се финансира от Европейския фонд за регионално развитие и от държавния бюджет на Република България

ИПГВР следва да съдържа **три зони на въздействие**, в смисъла на обособена градска територия с определено основно функционално предназначение, със сходни характеристики и състояние на физическата среда, социална и етническа структура на населението и характер и структура на основните фондове. Зоните за въздействие, за които ще се изработи ИПГВР, са обединени в три групи от следните типове:

**ЗОНИ С ПРЕОБЛАДАВАЩ СОЦИАЛЕН ХАРАКТЕР**

**ЗОНИ С ПОТЕНЦИАЛ ЗА ИКОНОМИЧЕСКО РАЗВИТИЕ**

**ЗОНИ НА ПУБЛИЧНИ ФУНКЦИИ С ВИСОКА ОБЩЕСТВЕНА ЗНАЧИМОСТ**

### **ЗОНИ С ПРЕОБЛАДАВАЩ СОЦИАЛЕН ХАРАКТЕР**

Градска територия с преобладаващи жилищни функции. Признакът за интегрираност на тези зони е обхващане на проблемите на обитаването (функция обитаване), отчитайки комплексното състояние на жилищната среда - степента на изграденост и състоянието на техническа и социална инфраструктура (функция обслужване), качествата на жизнената среда.

Критерии за определяне на зони за въздействие от вида

**„Зони с преобладаващ социален характер“:**

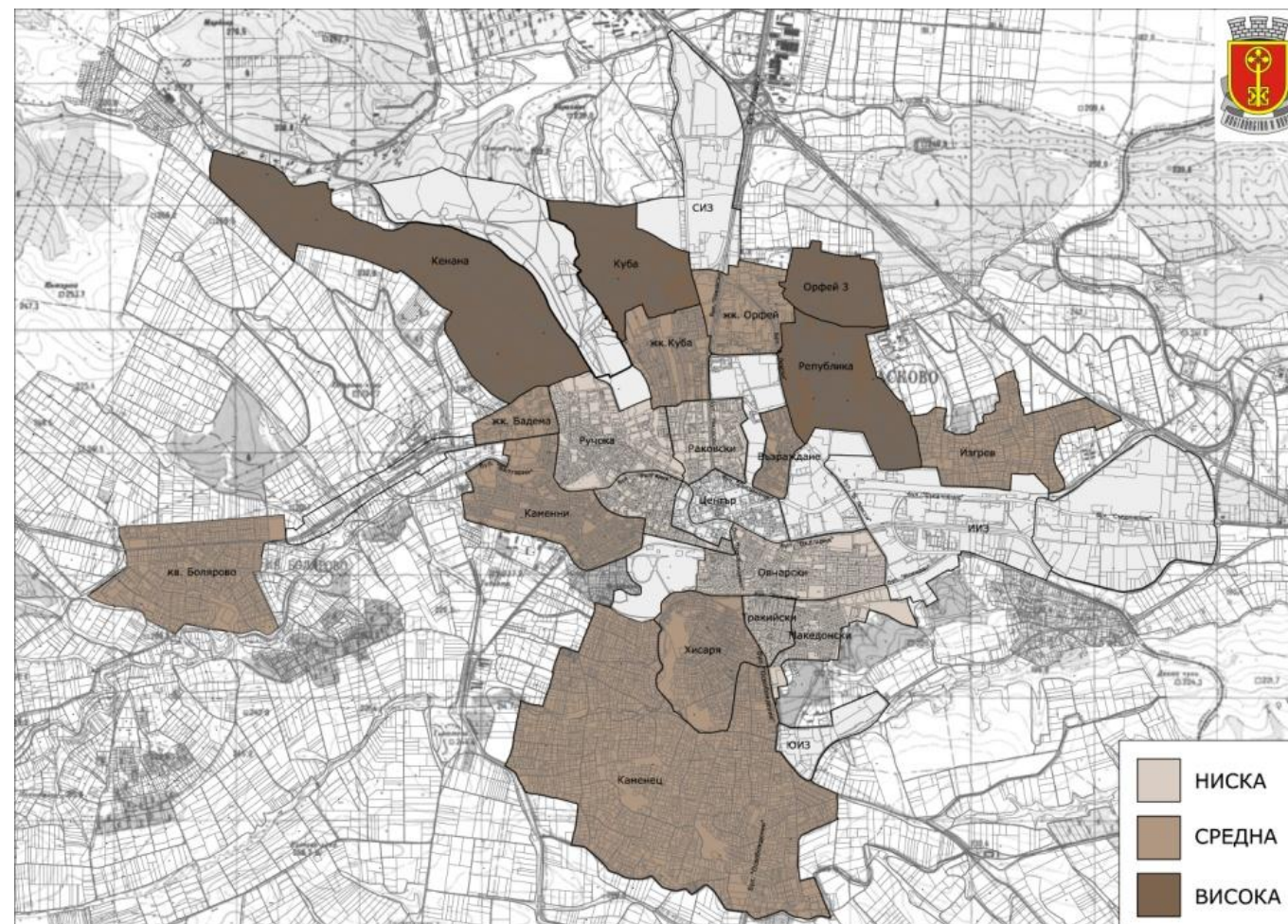
Зоната за въздействие следва да отговаря на поне един от всяка от **3-те групи критерии** посочени по-долу.

## ЗОНИ С ПРЕОБЛАДАВАЩ СОЦИАЛЕН ХАРАКТЕР

### I група критерии: Състояние на техническата инфраструктура и околната среда:

- Липсващи или лошо състояние на съществуващи системи на техническата инфраструктура, улични, тротоарни и алейни настилки;
- Липсващи или недостатъчно развити елементи на МОПТ (редовни маршрутни линии и свързаната с тях инфраструктура);
- Неизградени, неблагоустроени, необзаведени или в лошо състояние елементи на градската жизнена среда (озеленени площи за широко обществено ползване, междублокови пространства, детски площадки, улично и алеино осветление);
- Среда с нарушени екологични параметри.

### Незадоволително състояние на техническата инфраструктура и околната среда



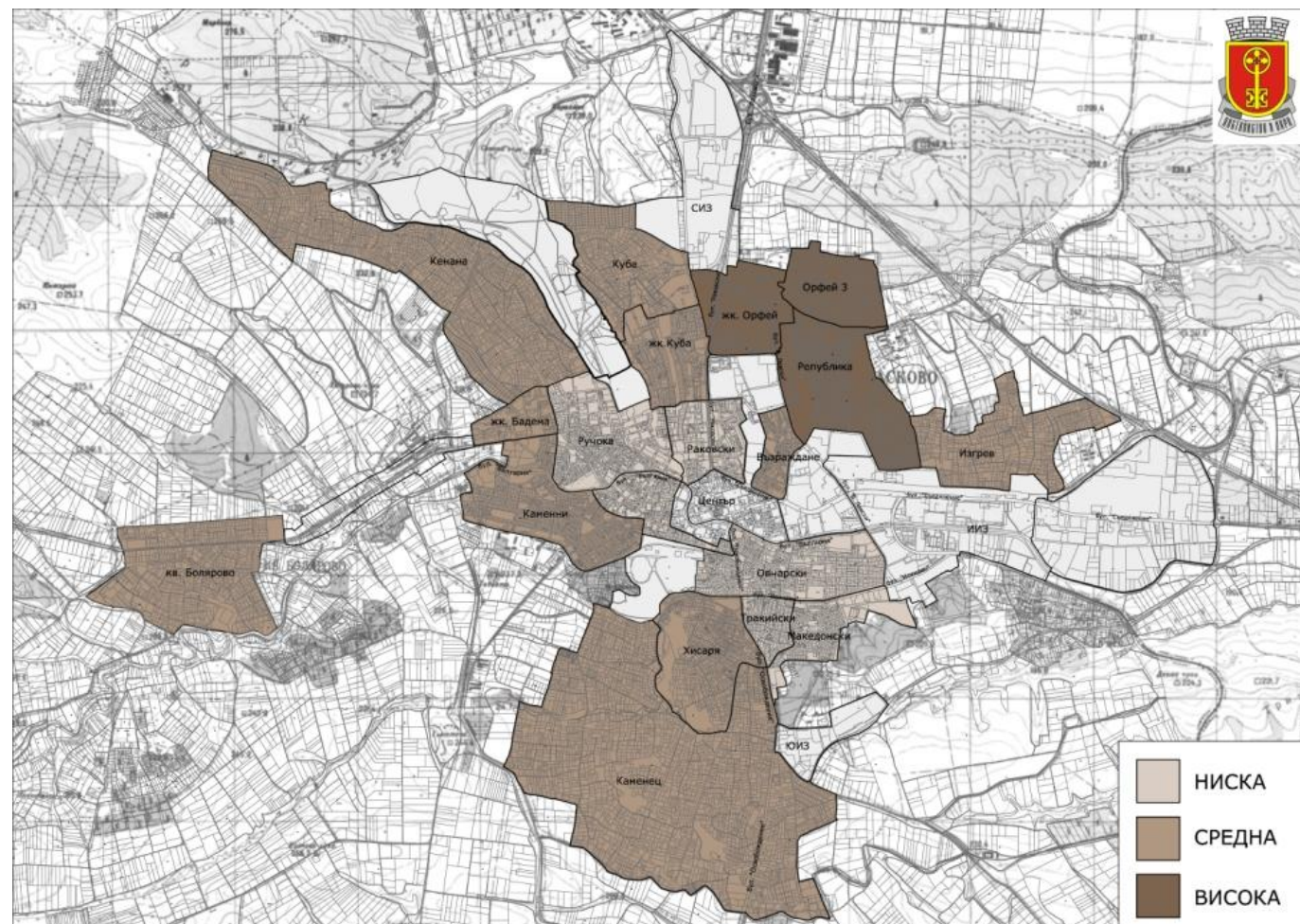
**\* ПО-ВИСОКАТА ОЦЕНКА ОЗНАЧАВА ПО-ГОЛЯМ  
БРОЙ ИЗПЪЛНЕНИ КРИТЕРИИ**

## ЗОНИ С ПРЕОБЛАДАВАЩ СОЦИАЛЕН ХАРАКТЕР

### II група критерии: Социално-икономически:

- Високо ниво на бедност и изолация;
- Високо ниво на продължителна безработица;
- Незадоволителни демографски показатели (висока смъртност, по-ниска продължителност на живота, нарушена образователна структура, прекалено висок брой членове на едно домакинство и др.);
- Ниско ниво на икономически дейности;
- Преобладаващата част от населението са етнически, малцинствени групи или имигранти, бегълци;
- Нисък стандарт на образование, голям брой ученици, които напускат преждевременно училище;
- Ниска степен на енергийна ефективност на сградния фонд е високо ниво на престъпност и нарушения на общественения ред;

### Социално-икономически проблеми



**\* ПО-ВИСОКАТА ОЦЕНКА ОЗНАЧАВА ПО-ГОЛЯМ БРОЙ ИЗПЪЛНЕНИ КРИТЕРИИ**

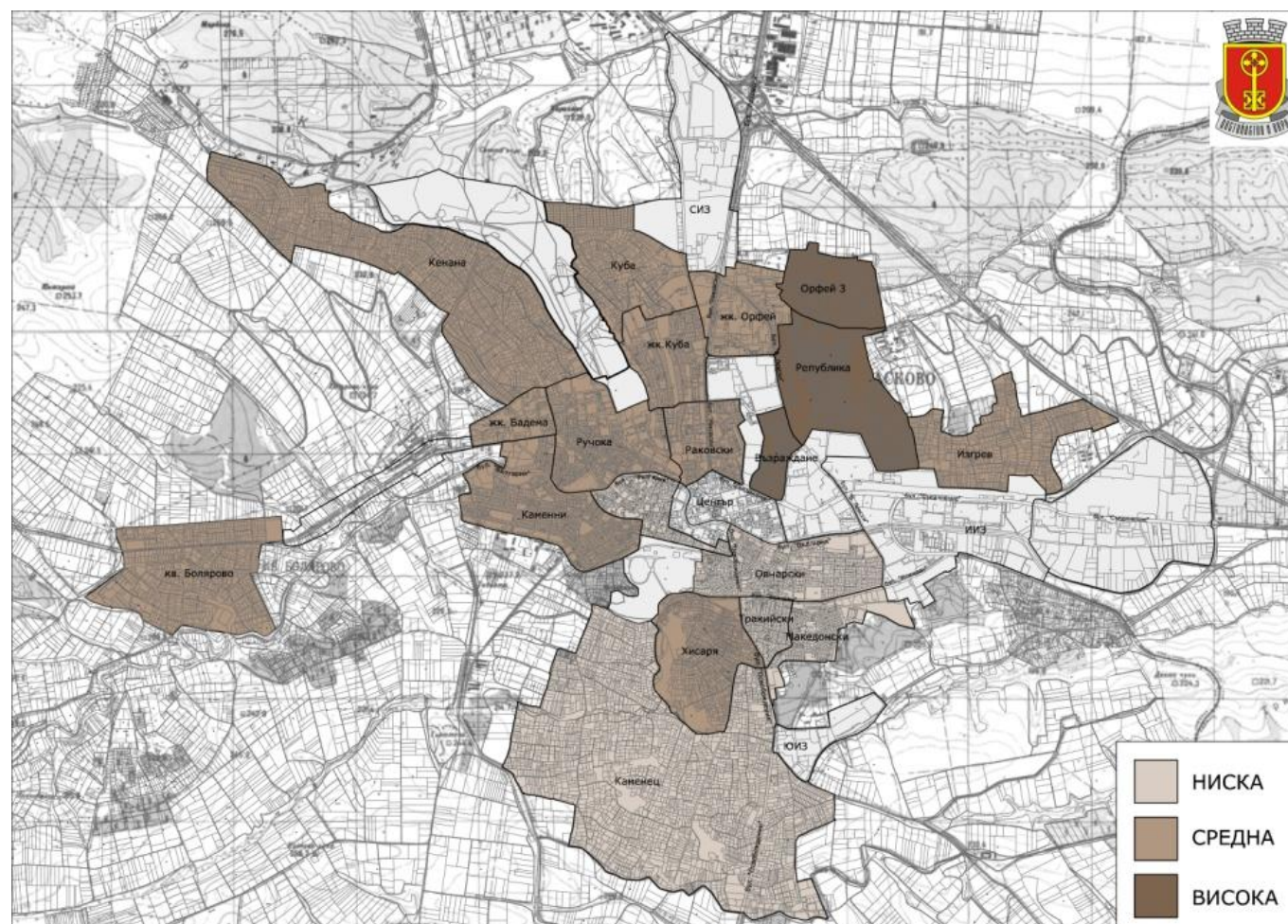
## ЗОНИ С ПРЕОБЛАДАВАЩ СОЦИАЛЕН ХАРАКТЕР

### III група критерии: Физически и икономически параметри на жилищния фонд:

- Наличие на жилищен фонд, разположен в различни типове многофамилни жилищни сгради,строени по индустриален способ,с потребност от обновяване;
- Други жилищни сгради построени преди повече от 20 години;
- Лошо състояние на сградния фонд;
- Ниски цени на недвижимата собственост.

**\*ПО-ВИСОКАТА ОЦЕНКА ОЗНАЧАВА ПО-ГОЛЯМ БРОЙ ИЗПЪЛНЕНИ КРИТЕРИИ**

### Физически и икономически параметри на жилищния фонд



## ЗОНИ С ПОТЕНЦИАЛ ЗА ИКОНОМИЧЕСКО РАЗВИТИЕ

Градски територии с преобладаващо предназначение за производствени и други бизнес дейности с функционални, средови характеристики и състояние на техническата инфраструктура, които не удовлетворяват инвестиционното търсене за развитие на съществуващите и на нови икономически дейности, както и свободни територии с такова предназначение, определено с устройствените планове.

### Критерии за определяне на зони за въздействие от вида „Зони с потенциал за икономическо развитие“:

Зоната за въздействие следва да отговаря на поне три от критериите.

- Концентрация на икономически дейности;
- Наличие на инвестиционен интерес;
- Наличие на свободни (неусвоени или изоставени) терени в границите на зоната
- Наличие на техническа инфраструктура, нуждаеща се от обновяване, рехабилитация или реконструкция;
- Необходимост от изграждане/ доизграждане на довеждаща техническа инфраструктура, осигуряване на достъп до зоната;
- Предвидени терени („на зелено“) в действащите устройствени планове за икономически/бизнес функции за развитие на производства и предприятия;
- Среда с нарушени екологични параметри.



**\* ПО-ВИСОКАТА ОЦЕНКА ОЗНАЧАВА ПО-ГОЛЯМ БРОЙ ИЗПЪЛНЕНИ КРИТЕРИИ**

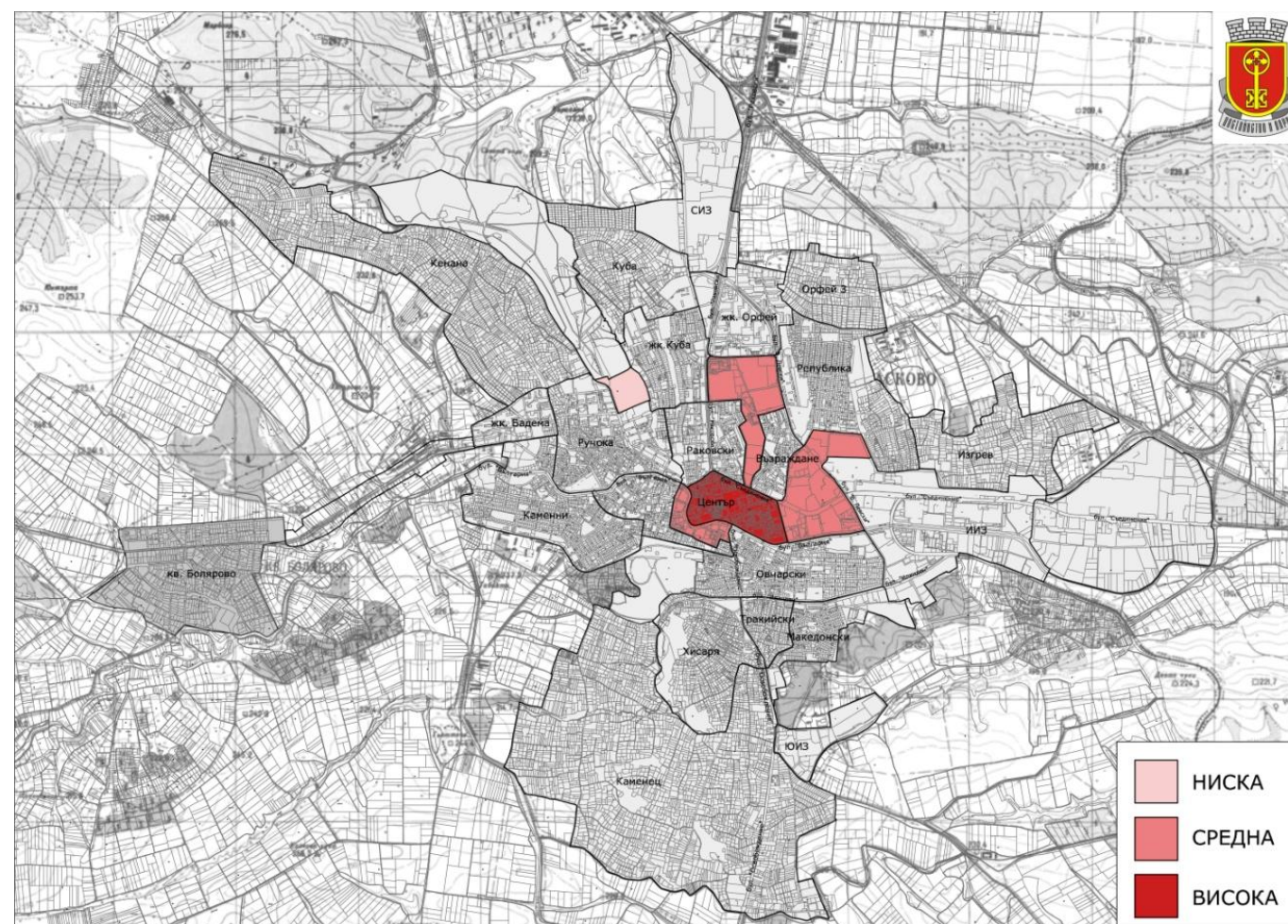
## ЗОНИ НА ПУБЛИЧНИ ФУНКЦИИ С ВИСОКА ОБЩЕСТВЕНА ЗНАЧИМОСТ

- централна градска част, централни пешеходни зони и други зони с налична или възможна концентрация на функции с публичен характер с висока обществена значимост;
- зони с преобладаващ брой сгради с административни и обществени функции, както и наличие на сгради – недвижими културни ценности.

### Критерии за определяне на зони за въздействие от вида „Зони на публични функции с висока обществена значимост“:

Зоната за въздействие следва да отговаря на поне три от критериите.

- Преобладаваща част от сградния фонд са сгради с административни и обществени функции;
- Липсващи или лошо състояние на съществуващи системи на техническата инфраструктура, улични, тротоарни и алеийни настилки;
- Липсващи или недостатъчно развити елементи на МОПТ (редовни маршрутни линии и свързаната с тях инфраструктура);
- Неизградени, неблагоустроени, необзаведени или в лошо състояние елементи на градската жизнена среда (озеленени площи за широко обществено ползване, зони за отдых улично и алеийно осветление);
- Незадоволително състояние на сградния фонд с административни и обществени функции;
- Ниска степен на енергийна ефективност на сградния фонд.



**\* ПО-ВИСОКАТА ОЦЕНКА ОЗНАЧАВА ПО-ГОЛЯМ БРОЙ ИЗПЪЛНЕНИ КРИТЕРИИ**



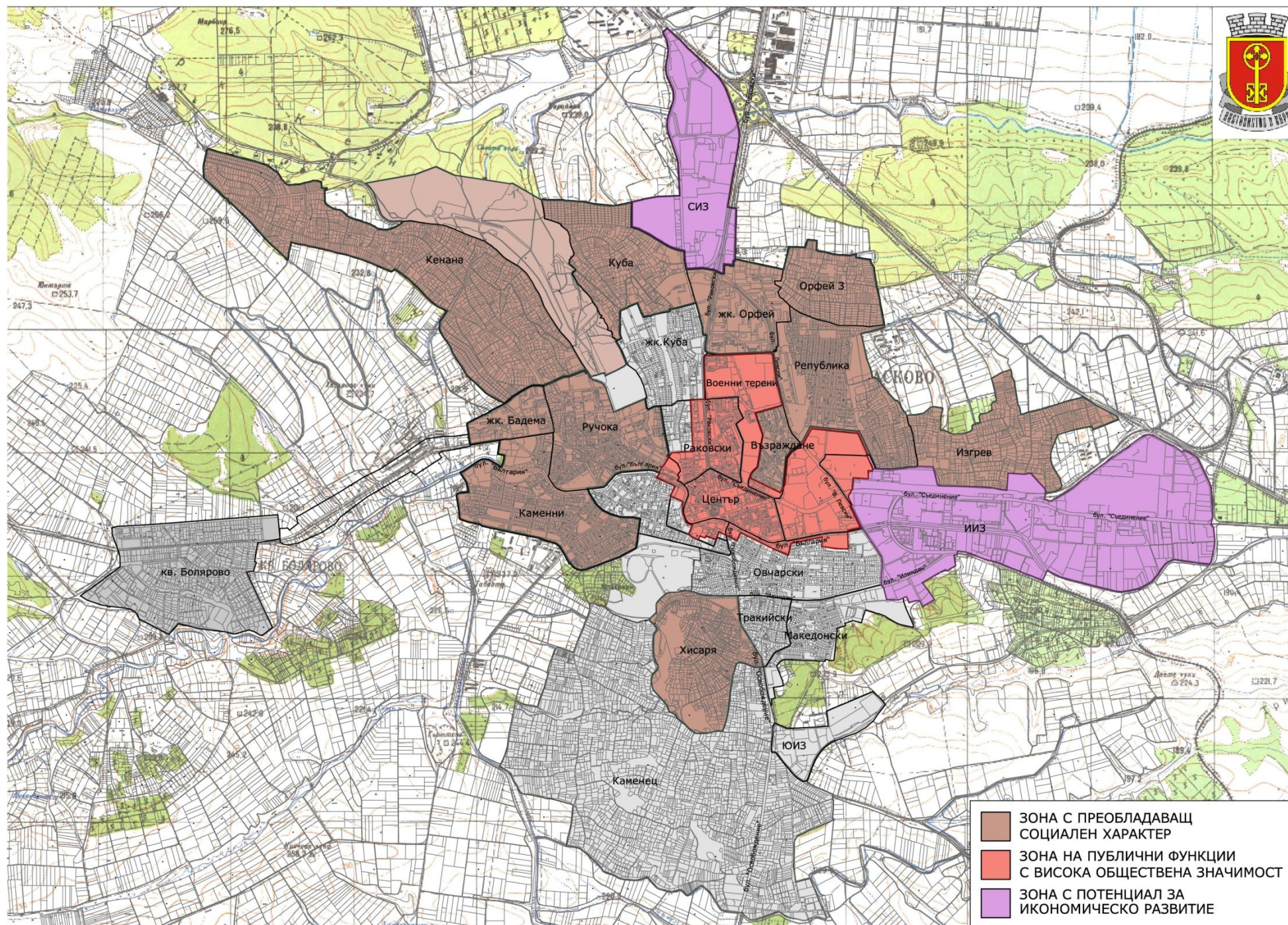
Оперативна програма “Регионално развитие” 2007-2013

[www.bgregio.eu](http://www.bgregio.eu)

Инвестираме във Вашето бъдеще!

Проектът се финансира от Европейския фонд за регионално развитие и от държавния бюджет на Република България

## ЗОНИ ЗА ПРИОРИТЕТНА НАМЕСА





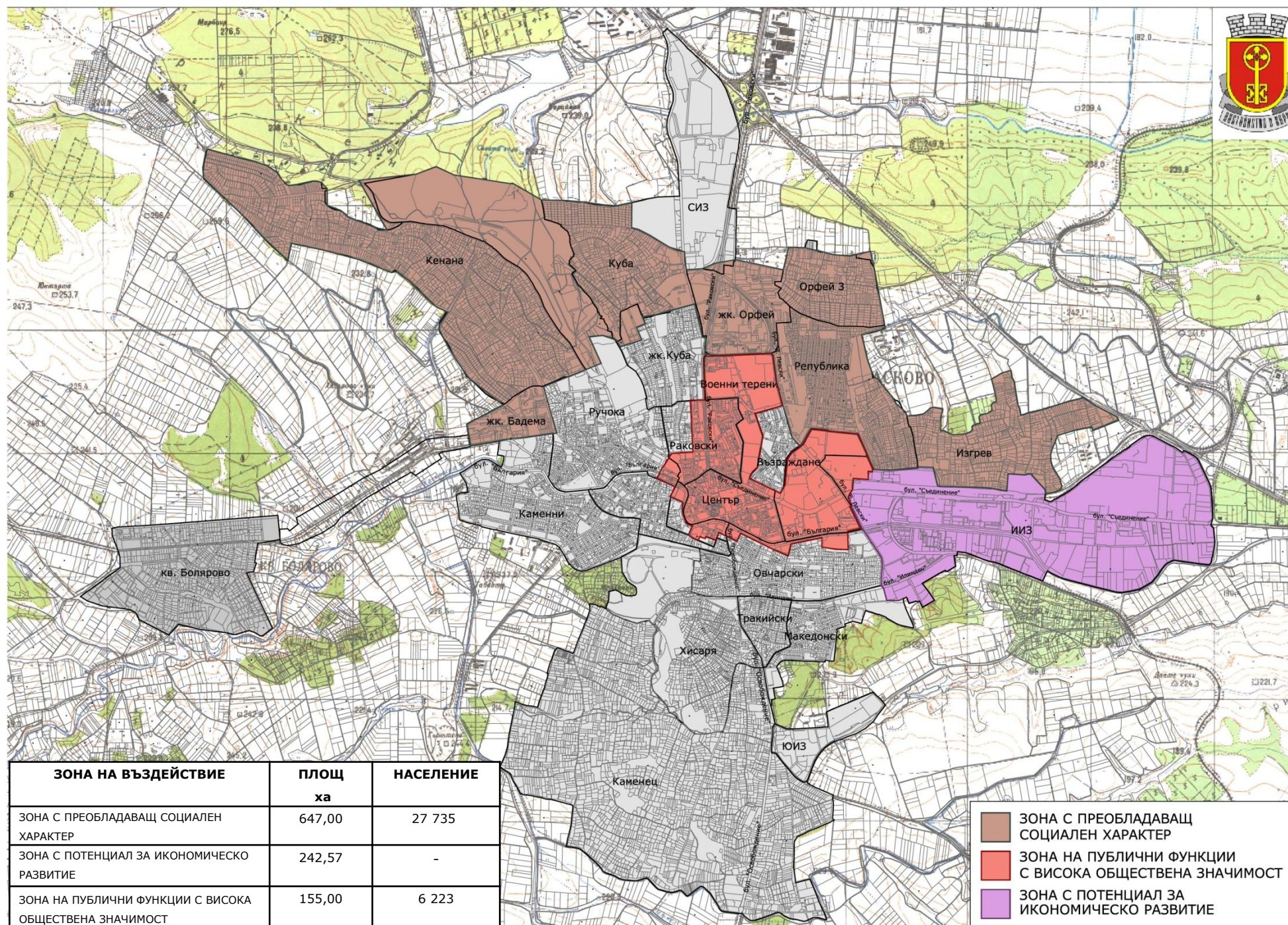
Оперативна програма “Регионално развитие” 2007-2013

[www.bgregio.eu](http://www.bgregio.eu)

Инвестираме във Вашето бъдеще!

Проектът се финансира от Европейския фонд за регионално развитие и от държавния бюджет на Република България

## ПРЕДЛОЖЕНИЕ ЗА ЗОНИ ЗА ВЪЗДЕЙСТВИЕ



Този документ е създаден в рамките на договор BG161PO001/1.4-07/2010/025 „Интегриран план за градско възстановяване и развитие на гр. Хасково”, който се осъществява с финансовата подкрепа на Оперативна програма „Регионално развитие” 2007-2013, съфинансирана от Европейския съюз чрез Европейски фонд за регионално развитие. Цялата отговорност за съдържанието на публикацията се носи от Община Хасково и при никакви обстоятелства не може да се счита, че този документ отразява официалното становище на Европейския съюз и Управляващия орган.

Оперативна програма “Регионално развитие” 2007-2013

[www.bgregio.eu](http://www.bgregio.eu)

Инвестираме във Вашето бъдеще!

Проектът се финансира от Европейския фонд за регионално развитие и от държавния бюджет на Република България

# БЛАГОДАРЯ ВИ ЗА ВНИМАНИЕТО!

**Лице за контакт: арх. урбанист Жана Стойчева**

**Първи ключов експерт на „ВАМОС И ПАРТНЬОРИ“ ДЗЗД**

**E-mail: [vamosandpartners@gmail.com](mailto:vamosandpartners@gmail.com)**