

Информация за преценяване на необходимостта от ОВОС

I. Информация за контакт с инвеститора:

1. Име: Красимир Георгиев Джигов , местожителство: гр. Хасково, бул. "България" № 196, гражданство на инвеститора - физическо лице - българско гражданство, седалище и единен идентификационен номер на юридическото лице: Хасково, бул. „България” № 196, „ЛЪКИ ДЖИ” ЕООД, ЕИК126735054.

2. Пълен пощенски адрес- п.к.6500, гр. Хасково, бул. „България” № 196, „ЛЪКИ ДЖИ” ЕООД, Красимир Георгиев Джигов

3. Телефон, факс и e-mail +359887100741

4. Лице за контакти: Красимир Георгиев Джигов

II. Характеристики на инвестиционното предложение:

1. Резюме на предложението За водоснабдяване на имот с идентификатор 77195.734.291, собственост на „ЛЪКИ ДЖИ”, бул. « България» № 196, гр. Хасково трябва да се изгради ново водовземно съоръжение - тръбен кладенец..

2. Доказване на необходимостта от инвестиционното предложение: Водата ще се използва за захранване на термопомпа, измиване на бетонови площадки и поливане на зелени площи. Икономически и законово не е правдано използване на питейна вода от системата на „ВиК”

3. Връзка с други съществуващи и одобрени с устройствен или друг план дейности - няма

4. Подробна информация за разгледани алтернативи - няма други подземни водоизточници в района

5. Местоположение на площадката, включително необходима площ за временни дейности по време на строителството: Площадката за изграждане на тръбния кладенец се намира в ПИ 77195.734.291. Временно необходимата площ за монтаж на сондажната апаратура са необходими около 60м².

6. Описание на основните процеси (по проспектни данни), капацитет: Изграждането на ново водовземно съоръжение - тръбен кладенец включва с дълбочина до 80м : прокаране на сондаж с диаметър 350мм, затръбяване с филтърна експлоатационна колона ф160мм, запълване задтръбното пространство с промита речна баласт фракция 5/15, задтръбна циментация, хидрогеоложки тестове на тръбния кладенец, оборудване с измервателна апаратура/водомер/. Годишното количество на използваните подземни води е $Q= 5000\text{m}^3/\text{y}$

7. Схема на нова или промяна на съществуваща пътна инфраструктура: Няма нужда от изграждане на нова техническа инфраструктура.

8. Програма за дейностите, включително за строителство, експлоатация и фазите на закриване, възстановяване и последващо използване:

- Изграждането на ново водовземно съоръжение- тръбен кладенец -до един месец след получаване на Разрешително за изграждане на ново водовземно съоръжение- тръбен кладенец от Басейнова Дирекция Източно Беломорски район - Пловдив

- Ерлифтово водочерпене за почистване на тръбния кладенец

- Хидрогеоложки тестове

- Оборудване на тръбния кладенец с потопяема помпа и измервателна апаратура до една седмица след завършване на тръбният кладенец и се приема от комисия определена от Басейнова Дирекция ИБР- Пловдив.

- Експлоатацията на водовземното съоръжение тръбен кладенец продължава до срока на Разрешителното за водовземане, който е от 6 до 10 години и подлежи на продължаване от БД ИБР - Пловдив.

9. Предлагани методи за строителство: Тръбният кладенец ще се прокара със сондажна апаратура МБУ-20АГ с хидромотор, твърдосплавно с триролково длето. Дълбочината на тръбния кладенец е до 80м. При прокарването не се използват взривни вещества.

10. Природни ресурси, предвидени за използване по време на строителството и експлоатацията.

- По време на изграждането на тръбния кладенец ще се използва вода за охлаждане на триролковото длето на сондата вода до 20м³. След пускане на филтърно-обсадната колона задтръбното пространство ще се запълни с 6,0 м³ калибрована речна баластра фракция 5/15мм.

11. Отпадъци, които се очаква да се генерират видове, количества и начин на третиране:

При прокарване на сондажа ще се генерира водно- почвена суспензия, която ще се утаява шахта. Водата след утаяването ще се използва многократно - до завършване на сондажа.Получената утайка /шлам/ от прокарване на сондажа ще е в обем 7,7 м³. Същата ще се извозва от лицензирана за това фирма.

12. Информация за разгледани мерки за намаляване на отрицателните въздействия върху околната среда: Изграждане на калоуловител за отпадните води от измиване на бетонираната площадка преди заустването в канализационната мрежа

13. Други дейности, свързани с инвестиционното предложение (например добив на строителни материали, нов водопровод, добив или пренасяне на енергия, жилищно строителство, третиране на отпадъчните води): няма

14. Необходимост от други разрешителни, свързани с инвестиционното предложение: Разрешително за водоползване от нови водовземни съоръжения издадено от Басейнова Дирекция Източно Беломорски Район-гр.Пловдив

15. Замърсяване и дискомфорт на околната среда.

По време на експлоатация на тръбния кладенец няма опасност от замърсяване и дискомфорт на околната среда предвид на това , че потопяемата помпа ще е на дълбочина 70м в тръбния кладенец

16. Риск от инциденти.

Няма риск от инциденти

III. Местоположение на инвестиционното предложение

1. План, карти и снимки, показващи границите на инвестиционното предложение, даващи информация за физическите, природните и антропогенните характеристики, както и за разположените в близост елементи от Националната екологична мрежа и най-близко разположените обекти, подлежащи на здравна защита и отстоянията до тях.

- Карта в М 1: 25000

- Карта в М 1:5000

- Скица на ПИ77195.734.291 М 1:1000

- Скица на имот № 15-4601228-23.10.2015

Проектното водовземно съоръжение - тръбен кладенец ще е с координати

N	E
41°55'47,4"	25°34'12,8"

Геодезични координати в система 1970 год

X	Y
4578326,30	9429128,22

Кота на устието

H=175,50м

В близост няма обекти и елементи от Националната екологична мрежа

2. Съществуващите ползватели на земи и приспособяването им към площадката или трасето на обекта на инвестиционното предложение и бъдещи планирани ползватели на земи.- няма
3. Зониране или земеползване съобразно одобрени планове- няма
4. Чувствителни територии, в т. ч. чувствителни зони, уязвими зони, защитени зони, санитарно-охранителни зони около водоизточниците и съоръженията за питейно -битово водоснабдяване и около водоизточниците на минерални води, използвани за лечебни, профилактични, питейни и хигиенни нужди и др.; В района няма чувствителни зони
- 4а. Качеството и регенеративната способност на природните ресурси: Използваните природни ресурси - подземни води се възстановяват от инфилтриралите се валежи
5. Подробна информация за всички разгледани алтернативи за местоположение: Няма други алтернативи за местоположение на тръбният кладенец.

IV. Характеристики на потенциалното въздействие (кратко описание на възможните въздействия вследствие на реализацията на инвестиционното предложение):

1. Въздействие върху хората и тяхното здраве, земе- ползването, материалните активи, атмосферния въздух, атмосферата, водите, почвата, земните недра, ландшафта, природните обекти, минералното

разнообразие, биологичното разнообразие и неговите елементи и защитените територии на единични и групови паметници на културата, както и очакваното въздействие от естествени и антропогенни вещества и процеси, различните видове отпадъци и техните местонахождения, рисковите енергийни източници - шумове, вибрации, радиации, както и някои генетично модифицирани организми- Няма

2. Въздействие върху елементи от Националната екологична мрежа, включително на разположените в близост до обекта на инвестиционното предложение - Няма да има въздействие върху елементи от Националната екологична мрежа

3. Вид на въздействието (пряко, непряко, вторично, кумулативно, краткотрайно, средно- и дълготрайно, постоянно и временно, положително и отрицателно) Няма

4. Обхват на въздействието - географски район; засегнато население; населени места (наименование, вид - град, село, курортно селище, брой жители и др.).

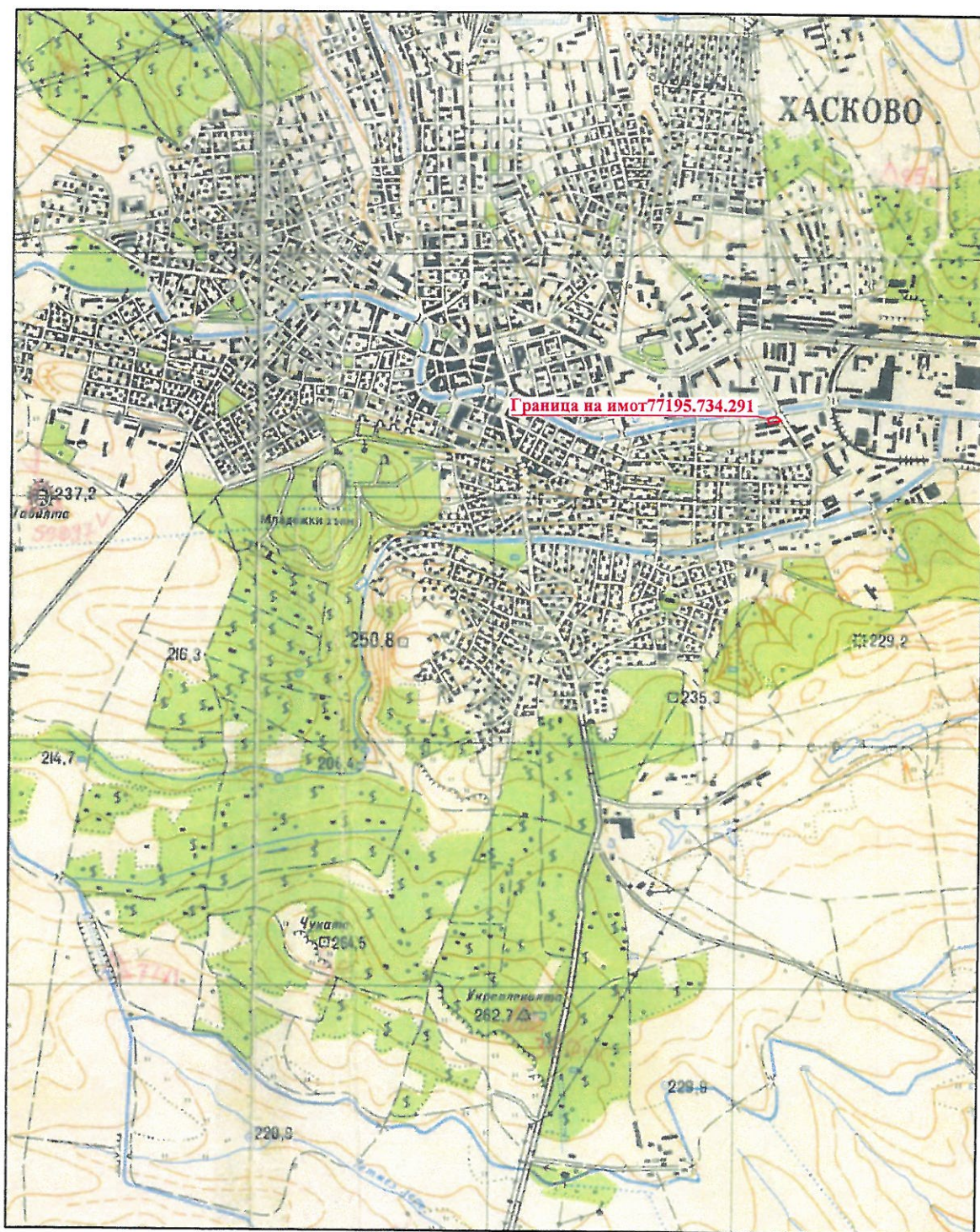
5. Вероятност на поява на въздействието Няма

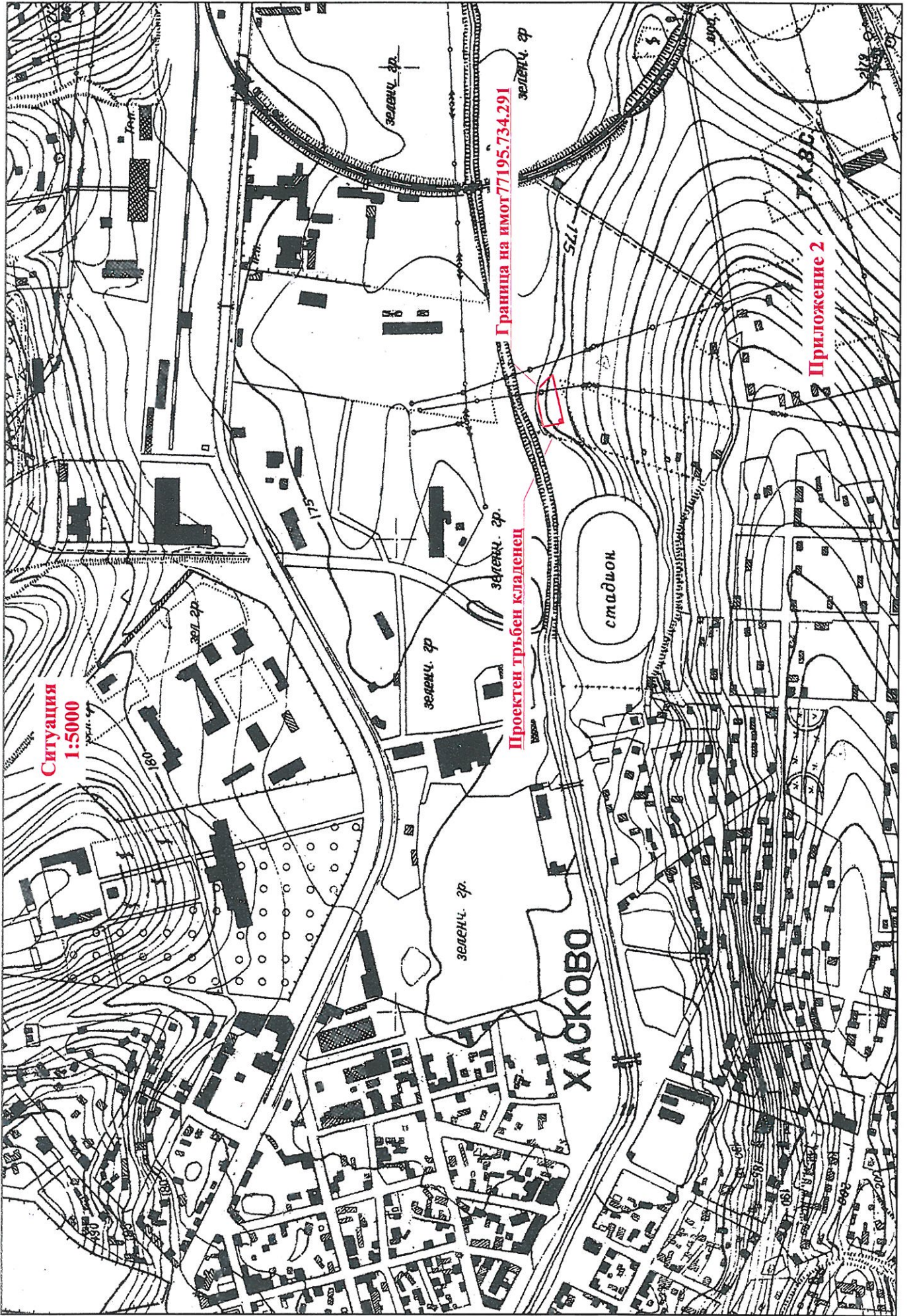
6. Продължителност, честота и обратимост на въздействието -Няма

7. Мерки, които е необходимо да се включат в инвестиционното предложение, свързани с предотвратяване, намаляване или компенсиране на значителните отрицателни въздействия върху околната среда и човешкото здраве.

8. Трансграничен характер на въздействията- Няма трансгранично въздействие .

СИТУАЦИЯ
М 1:25000





Ситуация
1:5000

Граница на имот 77195.734.291

Проектен тръбен кладенец

ХАСКОВО

стадион

Приложение 2

СКИЦА
М 1:1000 на поземлен имот
с идентификатор 77195.734.291
гр. Хасково

